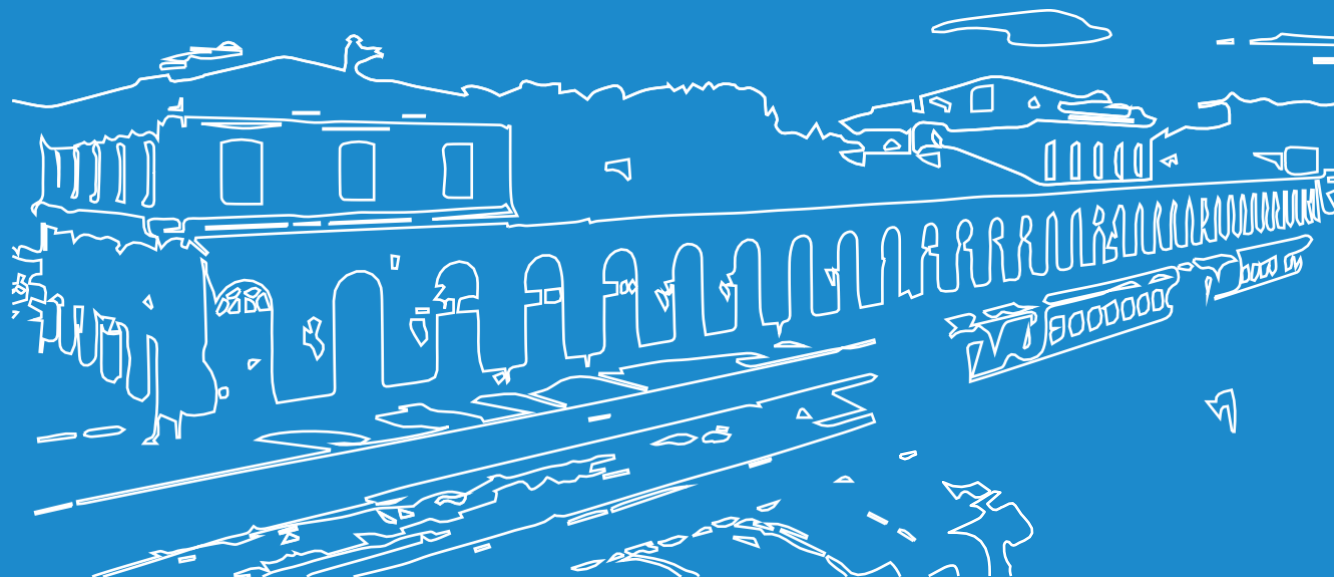


ДИЗАЙН-КОД

ПРАВИЛА РАЗМЕЩЕНИЯ ВЫВЕСОК В ГОРОДЕ ПСКОВЕ

ПРИЛОЖЕНИЕ

к Правилам размещения
вывесок на фасадах объектов
капитального строительства
(зданий, строений,
сооружений), расположенных
на территории
муниципального образования
«Город Псков»



Содержание

Оглавление

Описание	2
Определения	3
Существующие проблемы	7
Этапы выбора	15
Категории зон	16
Разрешённый вид информационной конструкции	17
Примеры допустимого	19
Запрещённый вид информационной конструкции	20
Примеры недопустимого	22
Зеленые зоны	23
Вид размещаемой информации	42
Размещение информации	44
Рекомендации по типографике	50
Фасадные вывески	52
Лайтбоксы	57
Панель-кронштейны	58
Панель-кронштейн указатель	62
Варианты крепления панель-кронштейнов	63
Панель на опоре	65
Таблички	66
Витрины	70
Подсветка	73
Вывески, не требующие согласования	75
Вывески в рамках обеспечения мероприятий по реализации туристического кода центра города Пскова	76

1. Описание

В процессе разработки настоящего документа изучены достижения отечественного и зарубежного опыта в изготовлении и размещении информационных конструкций. Дизайн-код Пскова позволит заказчику изучить положения о месте размещения вывески, её возможных форматах, допустимых типах подсветки, порядке размещения текста, логотипа и товарного знака и самостоятельной установке конструкции.

Правила размещения вывесок предназначены для отображения и объяснения системного размещения вывесок в общественных пространствах: городских улицах и на зданиях.

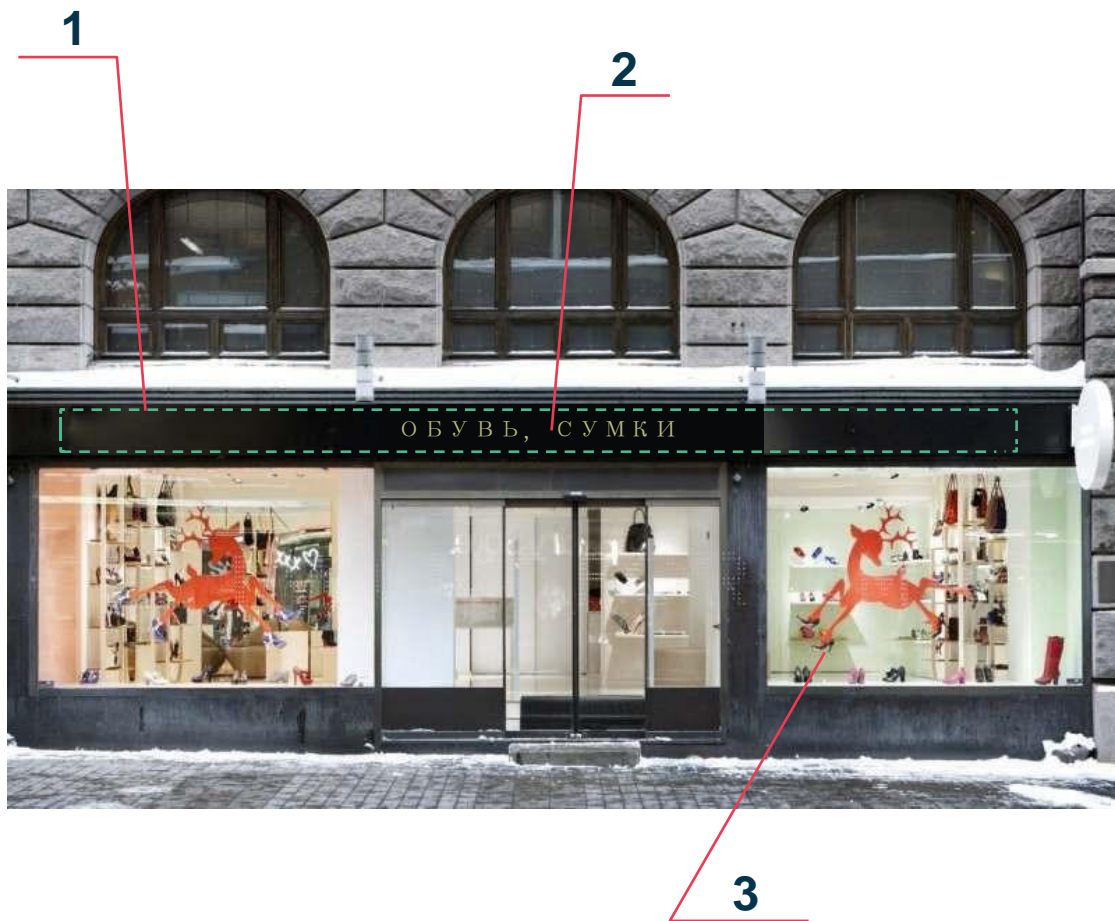
Они разработаны для организаций и индивидуальных предпринимателей, заинтересованных в размещении вывесок, табличек, либо в оформлении витрин, а также для Администрации города Пскова с целью оценки качества размещаемых вывесок.

Основные цели и задачи разработки дизайн-кода Пскова:

- 1) единый порядок размещения информационных конструкций в городе;
- 2) формирование гармоничной архитектурно-художественной городской среды;
- 3) предложение художественных решений информационных конструкций, гармонично сочетающихся с архитектурными и стилистическими особенностями зданий;
- 4) акцент на применение современных технологий и материалов с использованием передового отечественного и зарубежного опыта.

С учётом богатого исторического наследия Пскова, город следует разделять на две зоны: типовую и историческую.

2. Определения



1. Зелёная зона фасада здания — это специальная область фасада здания, не занятая декоративными элементами фасада здания и инженерным оборудованием здания, определяемая для размещения вывески.
2. Вывеска — это конструкция, расположенная в пределах зелёной зоны, информирующая об организации или предприятии, находящемся внутри здания.
3. Витрина — это остекленная часть экстерьера здания магазина, торгового комплекса, которая дает возможность видеть со стороны улицы экспозицию товара внутри помещения.

2. Определения



4. Общая вывеска – главная вывеска на фасаде многофункциональных объектов (торговых центров, бизнес-центров), имеющих общее название, служит для обозначения всего комплекса (название торгового центра, бизнес-центра).

Местоположение и параметры общей вывески определяются с учетом архитектурно-градостроительного облика здания.

Критериями оценки дизайн-проекта общей вывески являются:

- соответствие стилистике здания (классика, ампир, модерн, барокко и т.д.), на котором она размещается;
- привязка к единой системе горизонтальных и вертикальных осей на фасаде;
- соответствие требованиям архитектурно-художественной композиции объемно-пространственного построения зданий (симметрия, асимметрия, ритм, пропорции, пластика, цвет и фактура материала, подсветка в темное время суток и т.п.)

Общая вывеска может быть только одна. Размер общей вывески может превышать 70 см в зависимости от архитектурных особенностей здания.

2. Определения

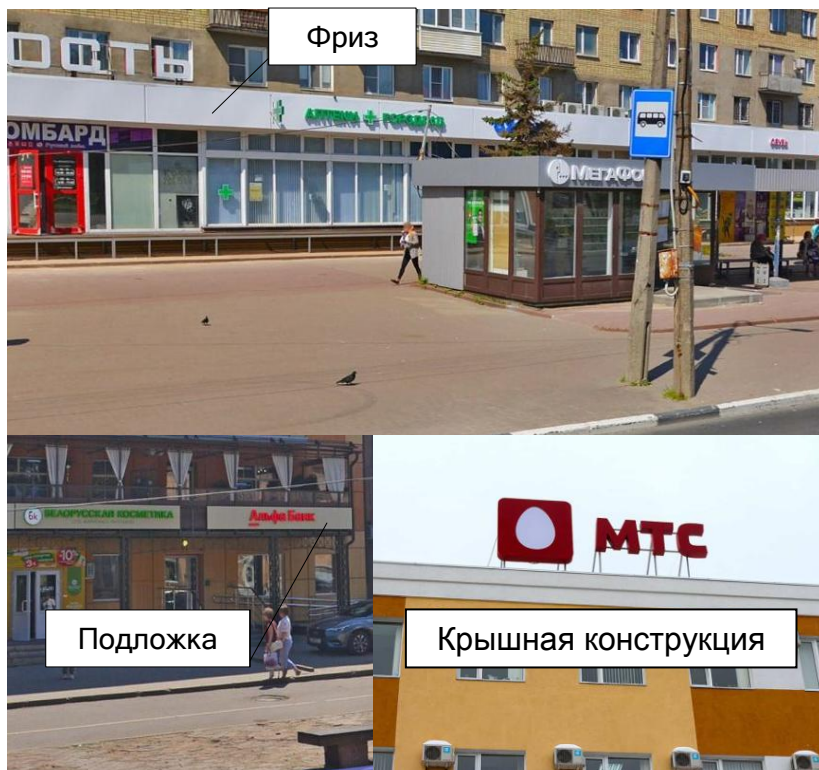


5. Торговый центр - это совокупность торговых предприятий или предприятий по оказанию услуг, реализующих универсальный или специализированный ассортимент товаров и услуг, расположенных на определённой территории в зданиях или строениях, спланированных, построенных и управляемых как единое целое.



6. Бизнес-центр (или деловой центр) — это офисное здание или комплекс зданий, с необходимой инфраструктурой для ведения деловой деятельности. Бизнес-центр предлагает в аренду офисные и в отдельных случаях складские помещения.

2. Определения



7. Фриз – это архитектурный элемент в виде горизонтальной полосы на фасаде здания, располагающийся преимущественно на уровне перекрытия между первым и вторым этажом.

8. Подложка – это часть вывески, представляющая собой жесткий материал для крепления букв и логотипов.

Подложка представляет собой сплошную плоскость глубиной 20-50 мм в виде фонового прямоугольника.

Использование подложки с нанесением букв, выполненных посредством аппликации, запрещено.

Контурная подложка — это подложка, которая дублирует контур и формы надписей, букв, логотипа и других декоративных элементов вывески.

9. Крышные конструкции — это информационные конструкции, которые устанавливаются на кровле зданий, строений, сооружений.

10. Административная табличка - табличка, устанавливаемая на вход в здание или офис, предназначенная для доведения до сведения посетителя информации о находящейся в помещении организации (таблички государственных учреждений, муниципальных предприятий, муниципальных образовательных учреждений и дошкольных учреждений, домоуправлений).

3. Существующие проблемы.



Допустимо

1. Невнимание к архитектуре

При дизайне вывески необходимо учитывать особенности архитектуры. Вывески не должны выделяться, их стиль должен сочетаться с городской средой.

Допустимо: вывеска не перекрывает деталей фасада.

Недопустимо: вывеска с подложкой полностью закрывает фасад и слишком выделяется.



Недопустимо

3. Существующие проблемы.



Допустимо

2. Большой размер

Большая часть вывесок в Пскове чрезмерно крупная, а также расположена слишком высоко.

Допустимо: аккуратная вывеска также способна привлечь внимание.

Недопустимо: огромные вывески портят внешний вид здания, на котором они размещены.



Недопустимо

3. Существующие проблемы.



Допустимо

3. Неуместное использование декоративных панелей

Использование вывесок с подложкой перекрывает исторический фасад здания, что недопустимо.

Допустимо: использование отдельных букв выглядит лаконично.

Недопустимо: фальшфасад перекрывает декоративные элементы.



Недопустимо

3. Существующие проблемы.



Допустимо



Недопустимо

4. Неуместные типы вывесок

Ярким примером является использование на вывесках других декоративных элементов, которые перегружают её внешний вид.

Допустимо: минималистичная вывеска.

Недопустимо: вывеска на баннерной ткани, которая быстро изнашивается и приходит в несоответствующий вид; перегруженность элементами.

3. Существующие проблемы.



Допустимо



Недопустимо

5. Глухие витрины

Основная задача витрин - привлечь внимание потенциальных клиентов экспозицией товара, которая находится внутри, поэтому нельзя полностью заклеивать их плёнкой.

Допустимо: небольшая надпись или логотип не закрывает товар, привлекает внимание, создает ощущение открытости.

Возможно использовать декоративные элементы (манекены, панно), расположенные в непосредственной близости с витринами внутри помещения.

Недопустимо: заклеенная витрина создает впечатление о заброшенности магазина или его ремонта.

3. Существующие проблемы.



Допустимо

6. Самовольные надстройки

Самостоятельные надстройки часто портят внешний вид здания, так как изначально не были предусмотрены архитектором.

Недопустимо: размещать вывески на самовольно установленных элементах фасада (козырьках, балконах, фризах, пристройках и т.д.), которые не предусмотрены проектной документацией для строительства объектов капитального строительства.



Недопустимо

3. Существующие проблемы.



Допустимо

7. Неопрятный внешний вид

Владельцы организаций должны ухаживать за территорией, на которой располагается их фирма, вывеска и витрины должны быть вымыты.

Допустимо: ухоженный внешний вид.

Недопустимо: физически изношенные вывески, непригодные для дальнейшего использования и требующие замены или обновления, оборванные объявления, граффити, пыльные витрины и вывески.



Недопустимо

3. Существующие проблемы.



Допустимо



Недопустимо

8. Многочисленные вывески

Разноцветные вывески, указатели, размещённые на ограниченной территории, не воспринимаются человеком и создают ощущение неопрятности.

Допустимо: лаконичность и минимализм.

Недопустимо: не сочетающиеся между собой вывески, которые создают «визуальный шум».

4. Этапы выбора

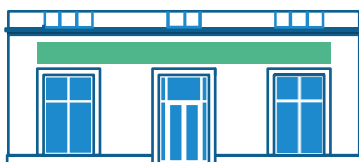


Деление территории
на типовую
и историческую зону

Этап 1: определить, к какой зоне относится территория (типовая или историческая);

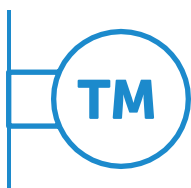


Этап 2: определить зелёные зоны, в пределах которых разрешается размещение вывески;



Зелёные зоны

Этап 3: определить вид вывески (фасадная вывеска, табличка или др.);



Вид и тип вывески

Этап 4: определить, какая информация будет размещена на вывеске;



Информация

Этап 5: определить материал, цвет, размер и другие составляющие размещаемой вывески.

5. Категории зон



Историческая зона



Историческая зона

Историческая зона расположена:

- в границах территории исторического поселения регионального значения город Псков;
- на территориях объектов культурного наследия;
- в зонах охраны объектов культурного наследия, определяемых в соответствии с законодательством Российской Федерации, законодательством Псковской области об охране культурного наследия.



Типовая зона

Типовая зона — это территория города, за исключением территории, относящейся к исторической зоне.



Типовая зона



6. Разрешённый вид информационной конструкции



Историческая зона

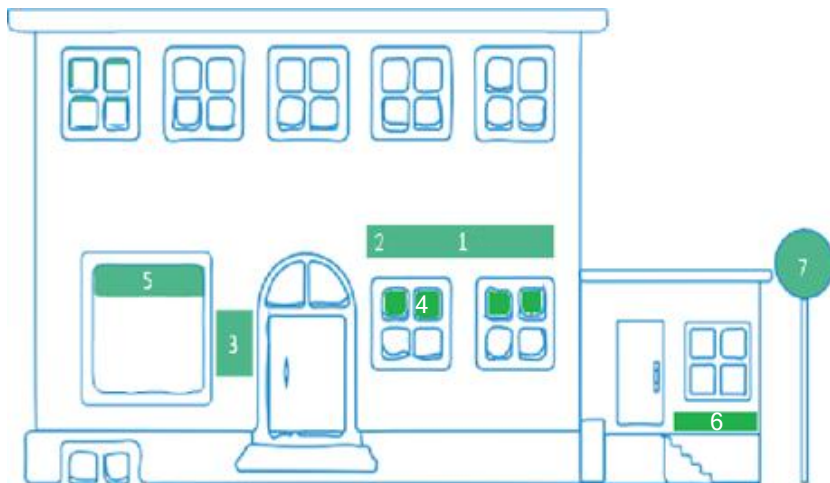


1. Фасадные вывески без подложки. Возможно использование фигурного лайтбокса в виде логотипов.
2. Панель-кронштейны.
3. Информационные таблички и указатели всех видов.
4. Временное оформление витрин и окон – аппликации в виде отдельных букв и логотипов.
5. Постоянное оформление витрин без подложки в виде отдельных букв, логотипов.
6. Фасадные вывески для подвальных и цокольных помещений без подложки.
7. Панель на опоре для цокольных и подвальных помещений.

6. Разрешённый вид информационной конструкции



Типовая зона



1. Фасадные вывески с подложкой или без подложки. Возможно использование фигурного лайтбокса в виде логотипа.
2. Панель-кронштейны.
3. Информационные таблички и указатели всех видов.
4. Временное оформление витрин и окон – аппликации в виде отдельных букв, логотипов.
5. Постоянное оформление витрин без подложки в виде отдельных букв, логотипов.
6. Фасадные вывески для подвальных и цокольных помещений.
7. Панель на опоре для цокольных и подвальных помещений.

7.Примеры допустимого



Фасадная вывеска без подложки



Панель-кронштейн



Информационная табличка



Временное оформление витрины



Постоянное оформление витрин



Панель на опоре

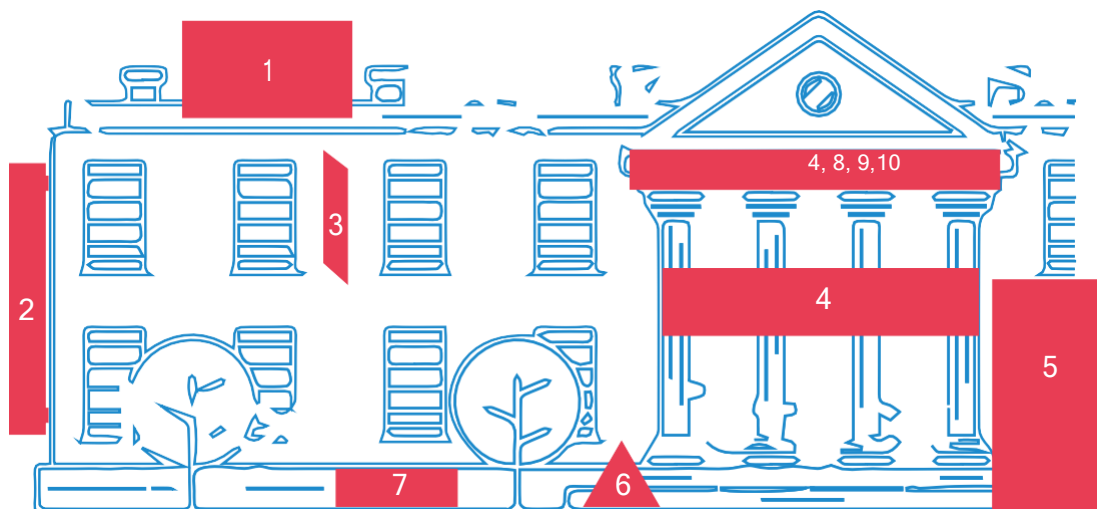


Фасадная вывеска с подложкой

8. Запрещённый вид информационной конструкции



Историческая зона

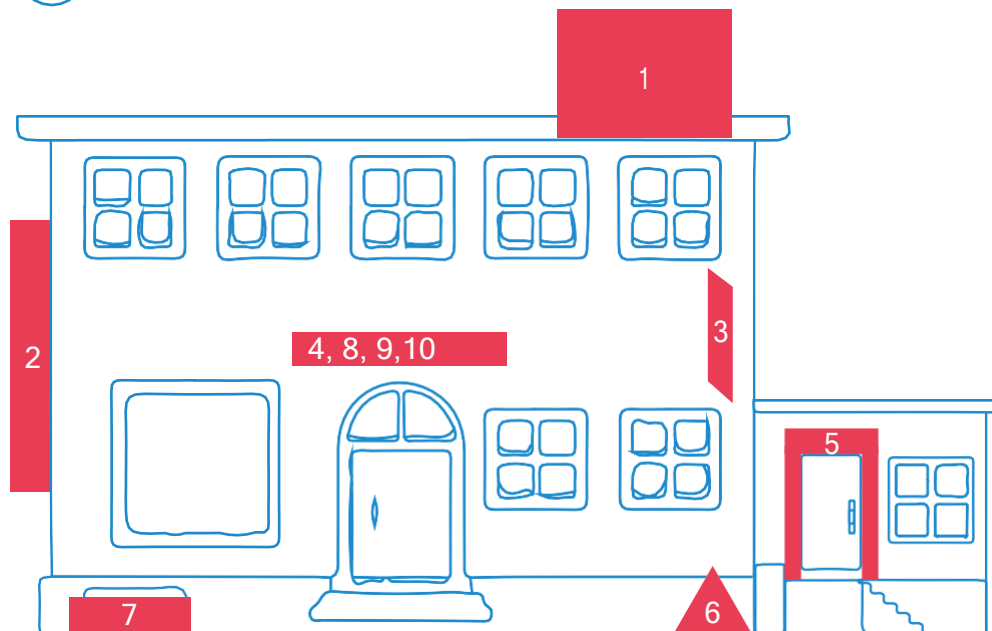


1. Крышные конструкции.
2. Крупногабаритные и вертикальные панель-кронштейны.
3. Информационные флаги.
4. Баннеры на фасаде и ограждении.
5. Информационные пристройки.
6. Штендеры.
7. Конструкции на ограждениях.
8. Лайтбоксы, кроме фигурных в виде логотипов;
9. Светодиодные вывески в виде бегущей строки, светодинамические вывески;
- 10 Световые короба с инкрустацией.

8.3 Запрещённый вид информационной конструкции



Типовая зона



1. Крышные конструкции.
2. Крупногабаритные и вертикальные панель-кронштейны
3. Информационные флаги.
4. Баннеры на фасаде и ограждении.
5. Информационные пристройки.
6. Штендеры.
7. Конструкции на ограждениях.
8. Лайтбоксы, кроме фигурных в виде логотипов;
9. Светодиодная вывеска в виде бегущей строки, светодинамические вывески;
- 10 Световые короба с инкрустацией.

9.Примеры недопустимого



Крышная конструкция



Крупногабаритный панель-кронштейн



Информационный флаг



Баннеры на фасаде



Информационная пристройка



Штендер



Конструкции на ограждении



Лайтбокс

10. Зелёные зоны

Вывеска

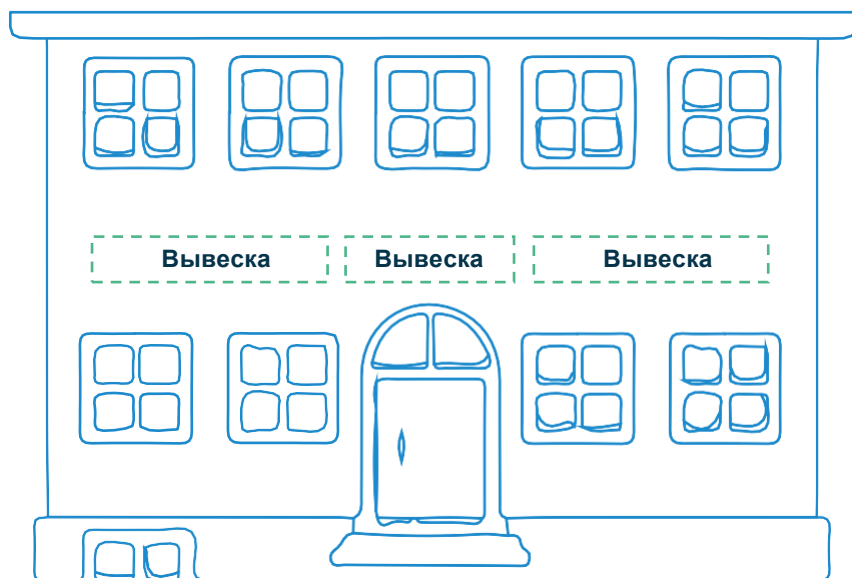


Вывеска из отдельно стоящих букв и знаков без подложки в пределах зелёной зоны

Вывеска



Вывеска из отдельно стоящих букв и знаков на подложке



Для размещения вывесок отведены специальные области на фасадах зданий, которые называются «зелёными зонами».

Вывески должны размещать только в пределах зелёных зон.

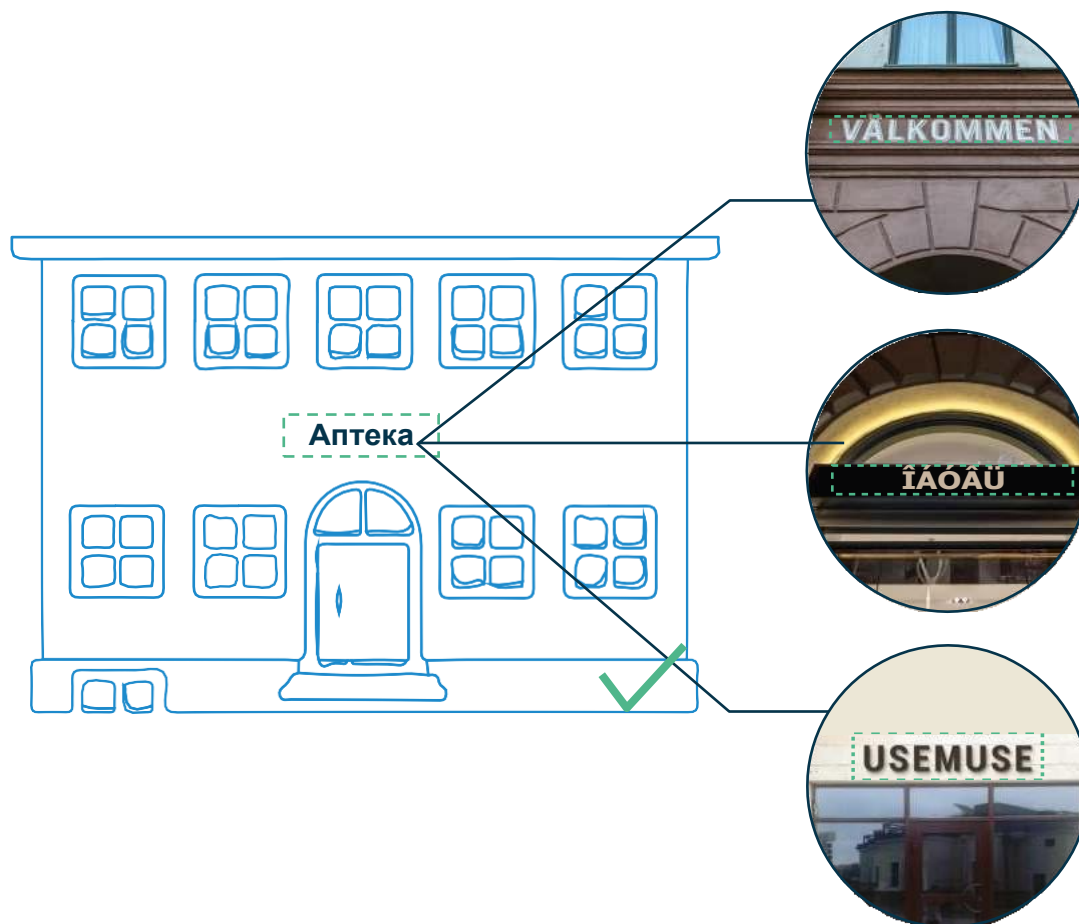
Главная задача при определении «зеленых зон» - бережное отношение к архитектурным элементам фасада, окнам, колоннам, пилястрам, карнизам, лепнине – вывеска не должна их перекрывать и пересекать.

Обязательно предусмотреть расстояние (суммарное с двух сторон, не менее 10% от высоты «зеленой зоны») от границ «зеленой зоны» до элементов фасада.

При размещении нескольких вывесок рядом друг с другом необходимо соблюдать достаточную дистанцию между ними, чтобы не получилось «сквозного» прочтения (не менее 30 см).

10. Зелёные зоны

Пример обозначения типа вывески и зелёной зоны на схеме размещения

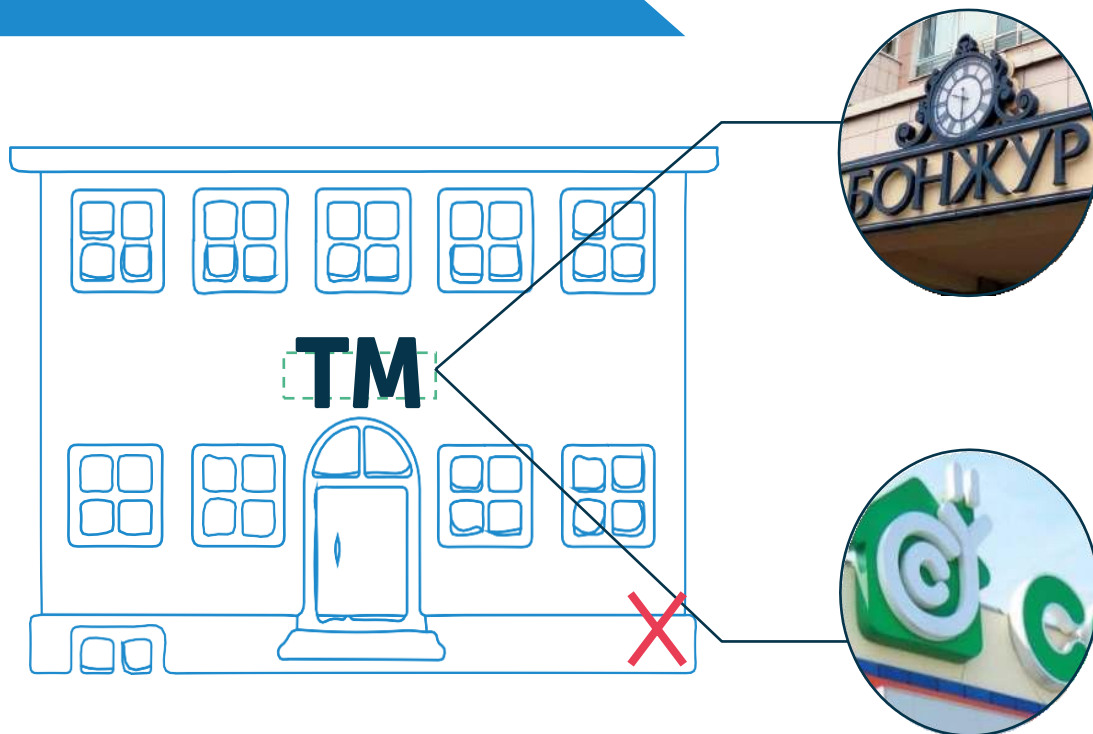


Вывеска должна быть расположена в пределах зелёной зоны, как это указано на примерах. Вывеска не обязана занимать все отведенное пространство.

Если надпись на вывеске состоит из прописных и строчных букв, то за границы зелёной зоны могут выходить прописные буквы, а также выносные элементы строчных букв.

Крайняя граница настенной вывески должна находиться на расстоянии не менее 0,3 м от края фасада.

10. Зелёные зоны



Не воспрещается использовать логотипы, фирменные знаки и шрифтовые начертания, а также их комбинации.

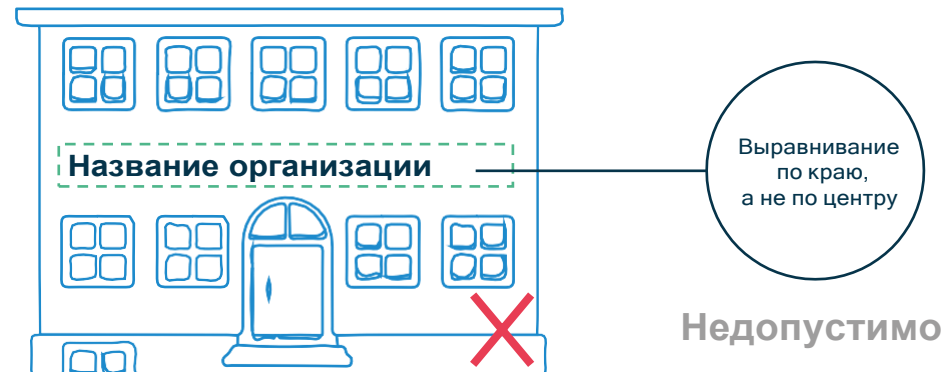
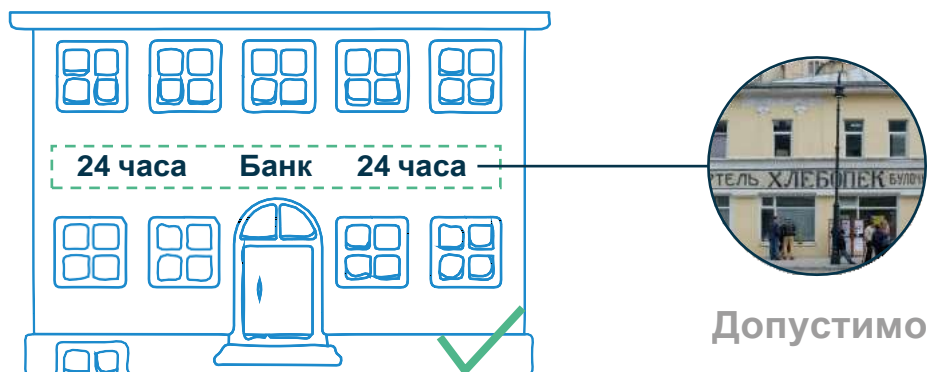
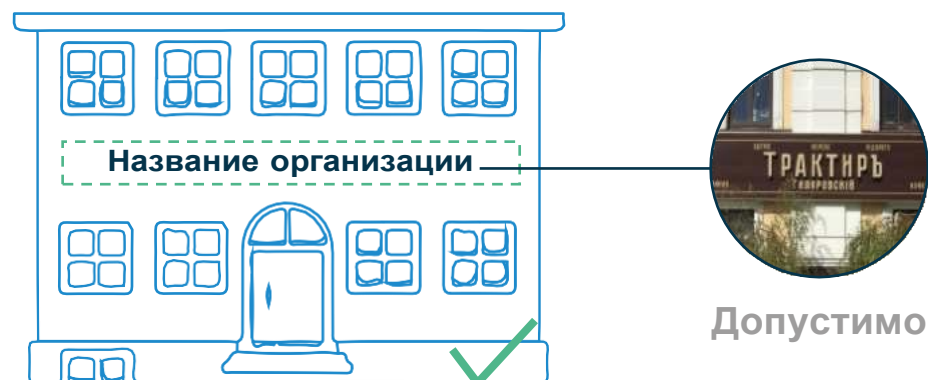
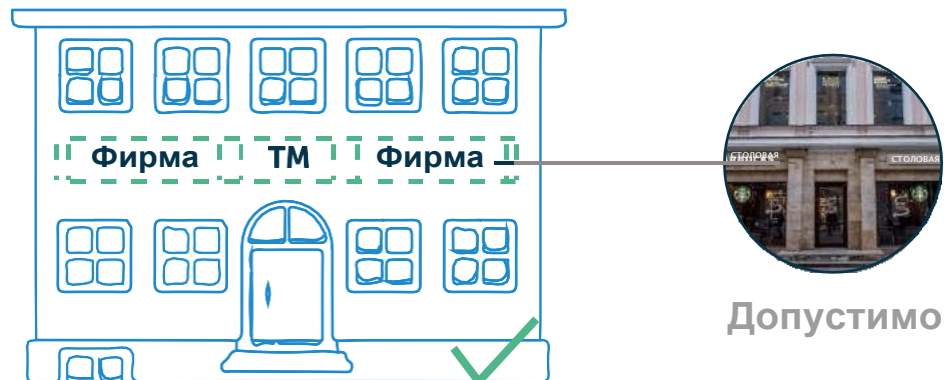
Если форма логотипа не позволяет эффектно вписать его в зеленую зону, то допускается выйти за её границы на 15-20%, при условии, что элементы логотипа при этом не будут перекрывать или касаться архитектурных деталей фасада.

Допускается установка вывесок на фасадных плоскостях козырьков, только если фасадная плоскость вертикальна.

Запрещено использовать для размещения вывески боковые (торцевые) плоскости козырьков.

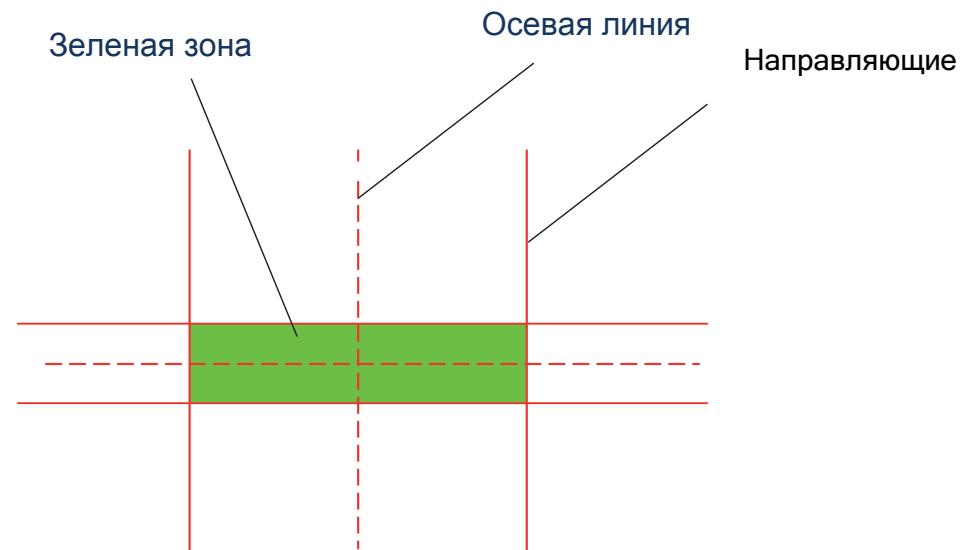
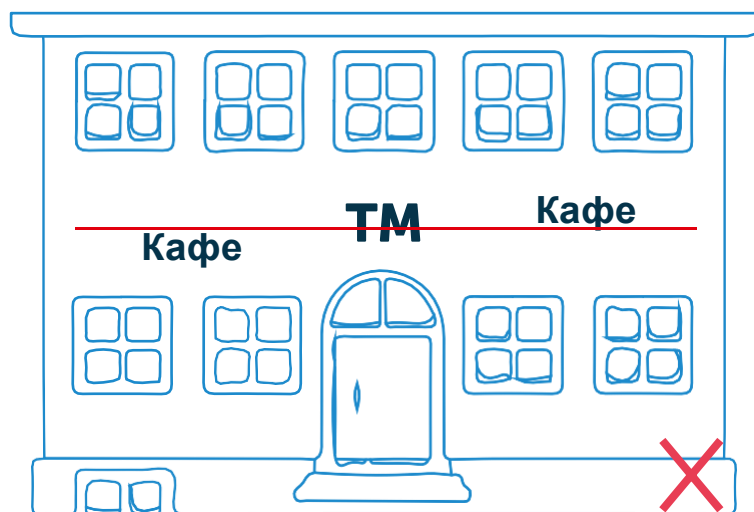
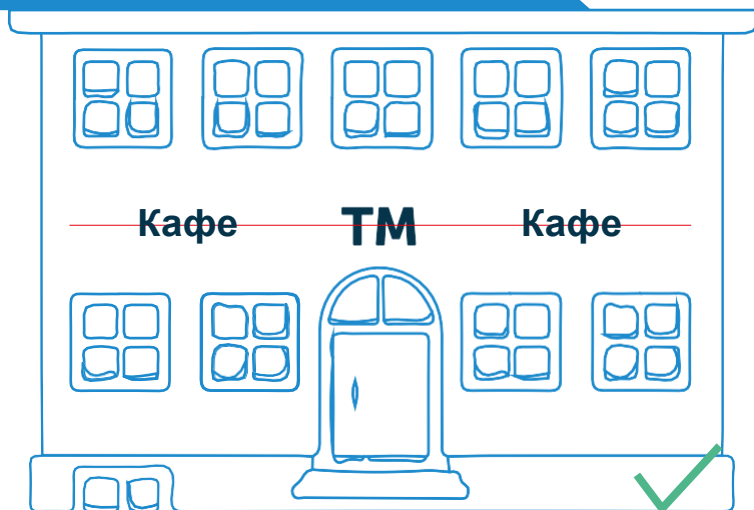


10. Зелёные зоны



В пределах зеленой зоны можно разместить одну или несколько вывесок, как указано на рисунке. Каждая вывеска должна быть выровнена по архитектурным элементам фасада.

10. Зелёные зоны



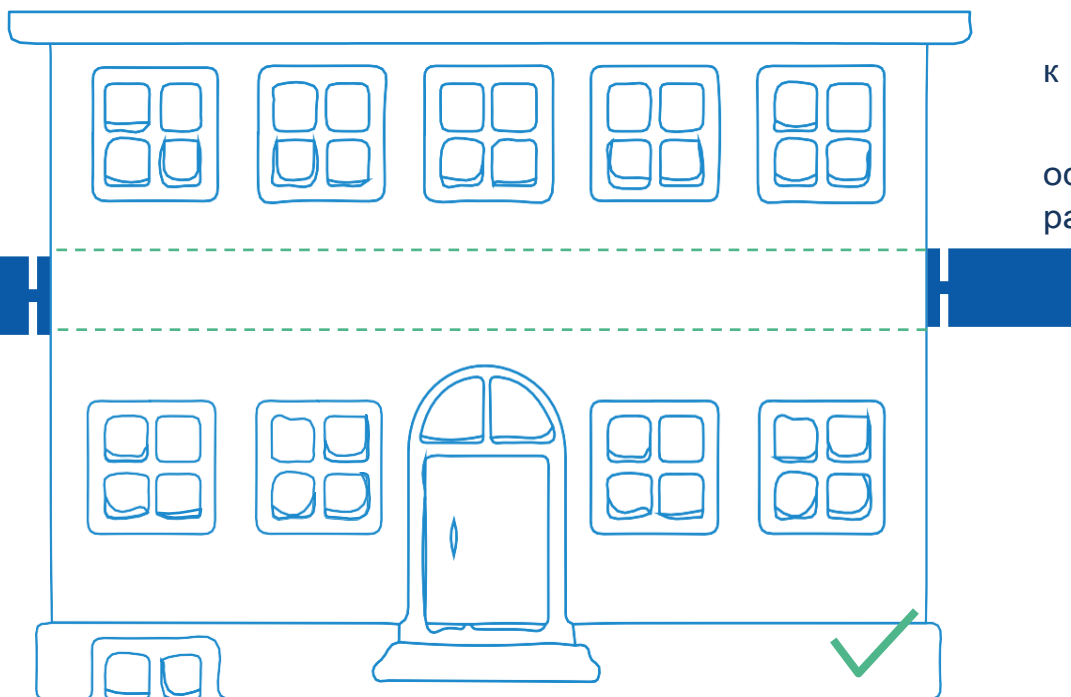
Направляющие линии помогают определить края зеленой зоны по архитектурным элементам (окнам, пилястрам и т.д.)

Фасадные вывески оптически выравниваются по центру зелёной зоны (осевая линия). При размещении на одном фасаде объекта одновременно вывесок нескольких организаций, индивидуальных предпринимателей указанные вывески размещаются на одной высоте (на одной горизонтальной линии) за исключением торговых центров, бизнес-центров, где возможны нестандартные схемы зеленых зон.

При размещении новой вывески на фасаде нужно принимать во внимание расположение, технологию изготовления, размер вывесок, согласованных ранее на данном фасаде.

10. Зелёные зоны

Размещение панель-кронштейнов



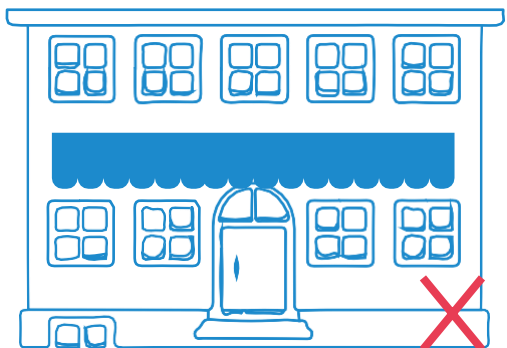
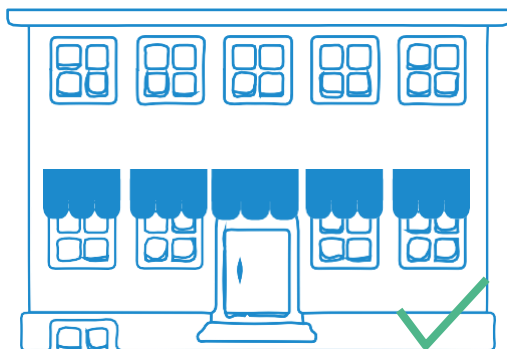
Высота панель-кронштейнов обычно привязывается к высоте других вывесок.

Расположение панель-кронштейнов может осуществляться в уровне, отличающемся от уровня расположения фасадных вывесок.



10. Зелёные зоны

Размещение маркиз



Размещать маркизы можно только в пределах витрин или окон. Маркиза не должна закрывать больше 30% площади витрин и окон.

Цветовое решение маркиз должно гармонировать с окраской фасада. Должна быть умеренность цветовой гаммы, не допускается применение «кричащих» цветов.

Фасадную вывеску размещать на маркизе запрещено.

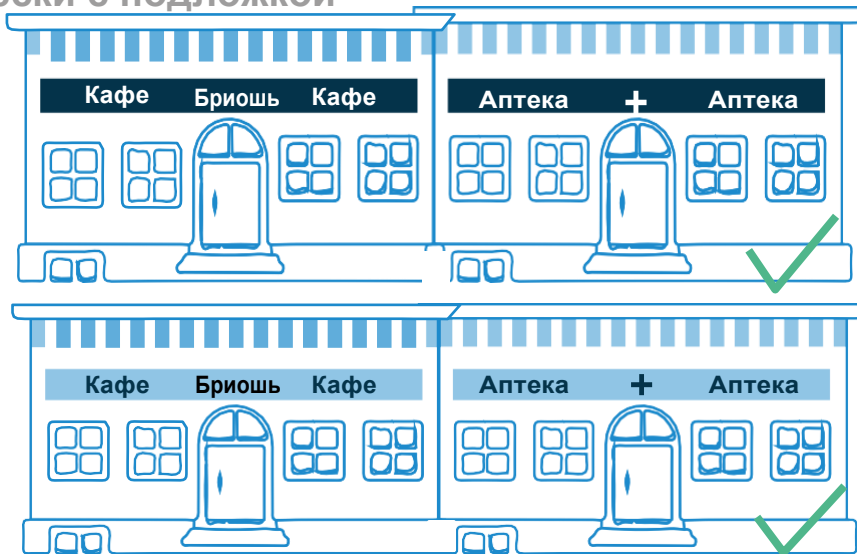
На маркизе разрешено размещение только логотипа.

Маркизы не должны при этом закрывать архитектурные детали здания.



10. Зелёные зоны

Вывески с подложкой



Подложки одного из цветов зданий, но не цвета фриза, на котором они устанавливаются



Вывески с подложкой можно заменять на более предпочтительные вывески без подложки, однако делать это следует только на всем фасаде сразу.

Подложки всех вывесок на одном фасаде здания должны быть выполнены в одном цвете, из одного материала и по одной технологии.

Вывески на плоской подложке предпочтительно заменять на вывески с контурной подложкой.

10. Зелёные зоны

Вывески с подложкой



Буквы на вывесках не должны выходить за пределы зелёных зон, подложка не должна выходить за отведённую площадь зеленой зоны. Цветовая гамма подложки не должна иметь яркий цвет, должна сочетаться с цветом фасада.

На зданиях, где разрешено размещение вывесок с подложкой на фризе высота подложки вывески должна быть равна высоте фриза, а длина — соответствовать длине помещений, занимаемых данной организацией. Если две подложки разных организаций расположены рядом на одном фризе, то они должны примыкать друг к другу без просвета и щелей, а также иметь одинаковую глубину.

Условные обозначения

Фасадная вывеска



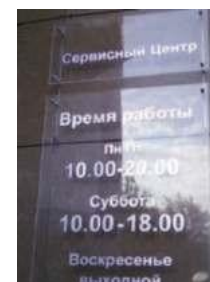
Панель-кронштейн



Временное оформление витрин



Информационная табличка



Табличка-указатель



Оформление витрины

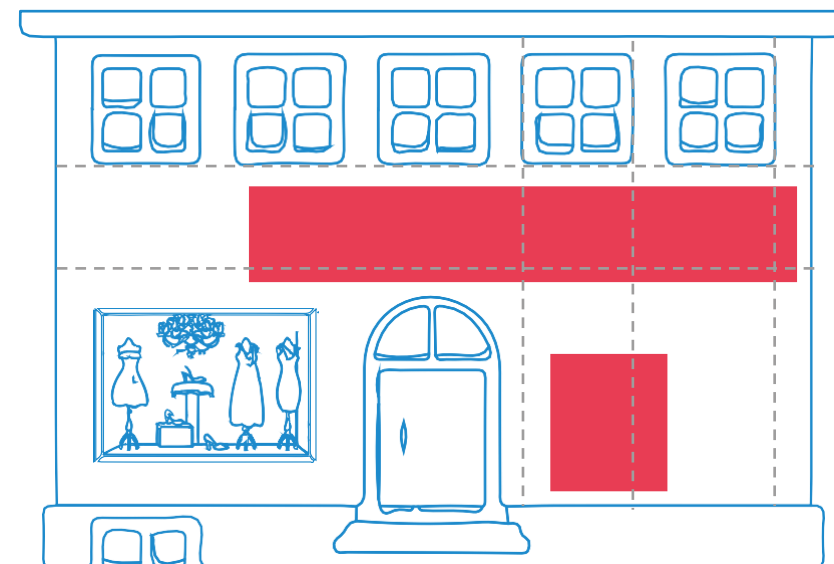
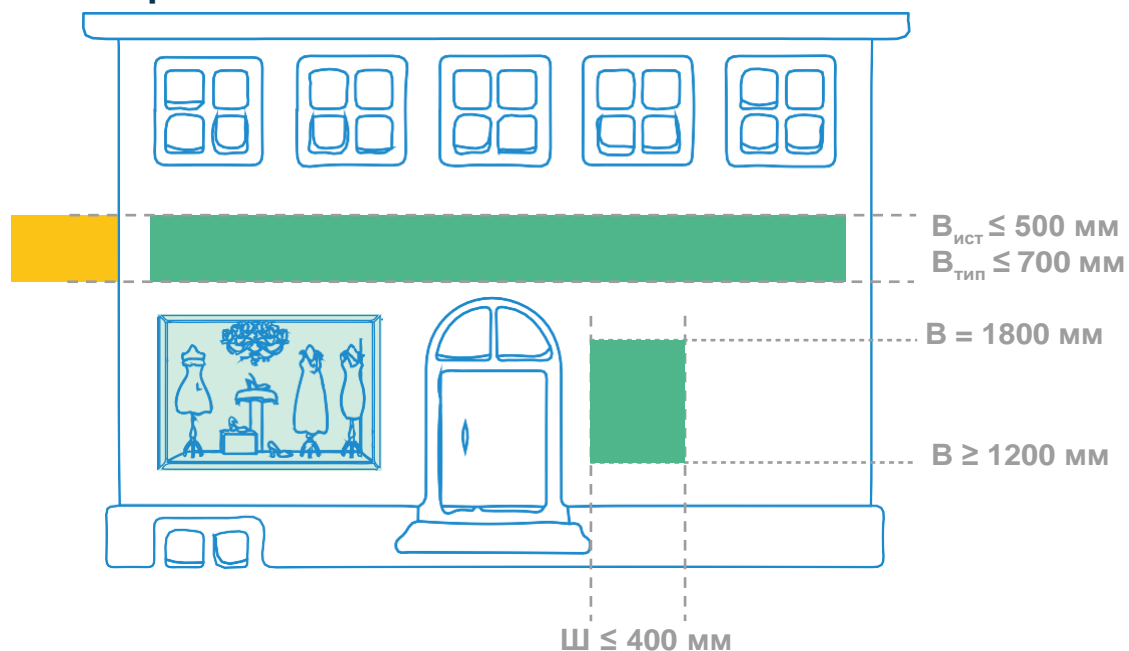


Недопустимое размещение информации



10 Зелёные зоны

1. Первый этаж



Недопустимо

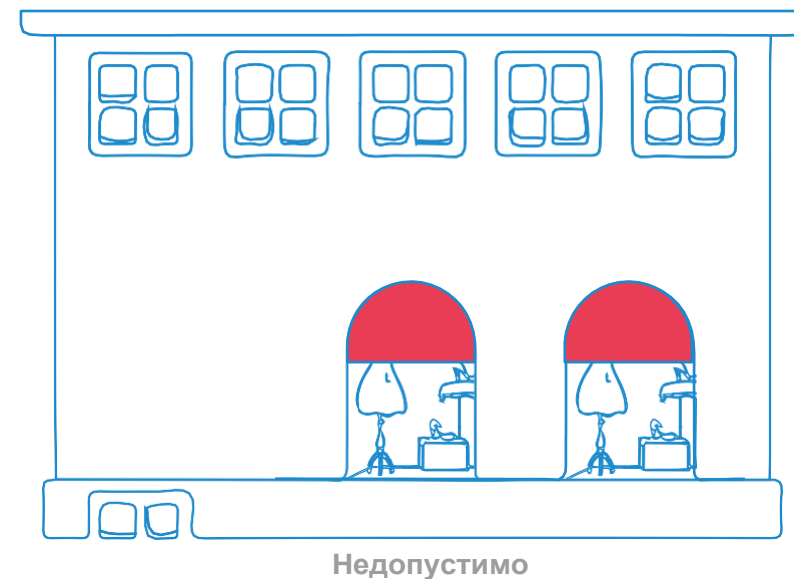
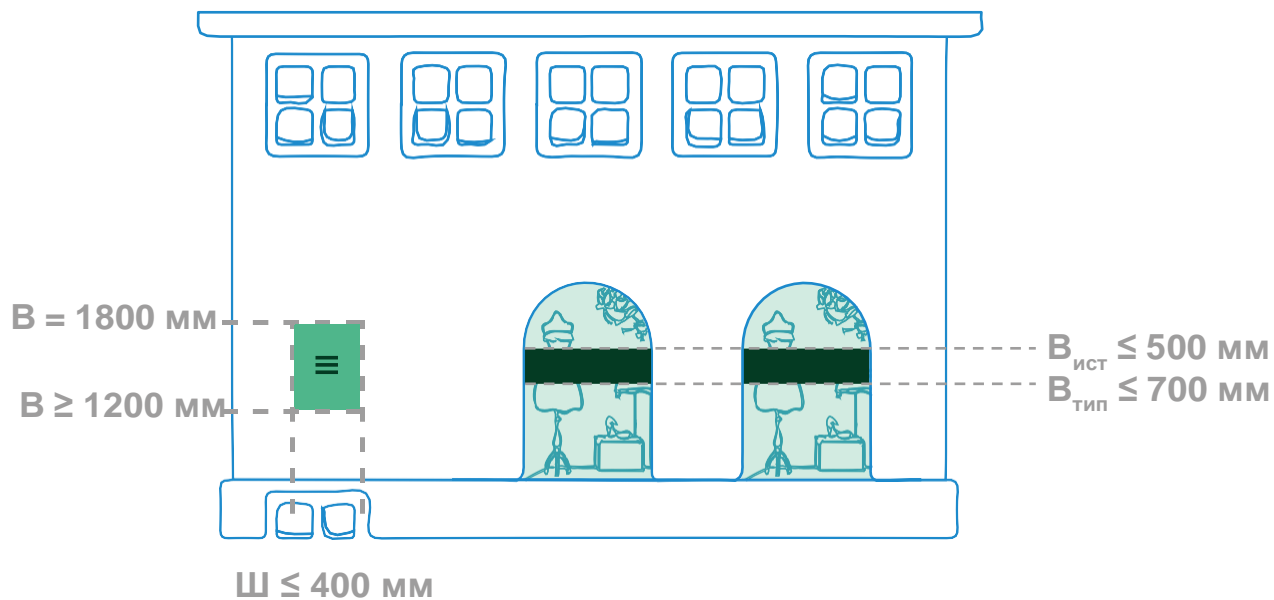
Высота информационных конструкций отличается в исторической и типовой зонах, что указано на схеме.

Ширина конструкций определяется архитектурными элементами фасада.

Не допускается смещение информационных конструкций относительно центральных осей архитектурных элементов фасада.

10 Зелёные зоны

1. Первый этаж

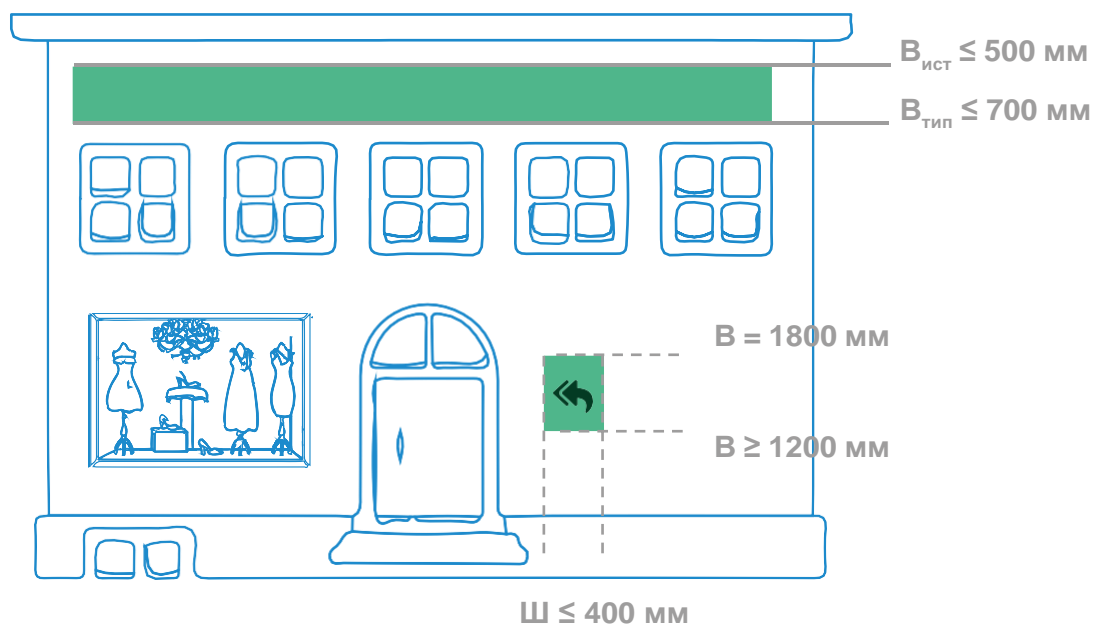


Для владельцев фирм, у которых в распоряжении есть только одно окно или дверь, выходящая на фасад, разрешено продлевать вывеску за счёт зелёной зоны панель-кронштейна.

Использование вывесок на витринах допустимо только так, как это представлено на первой схеме.

10 Зелёные зоны

2. Второй этаж

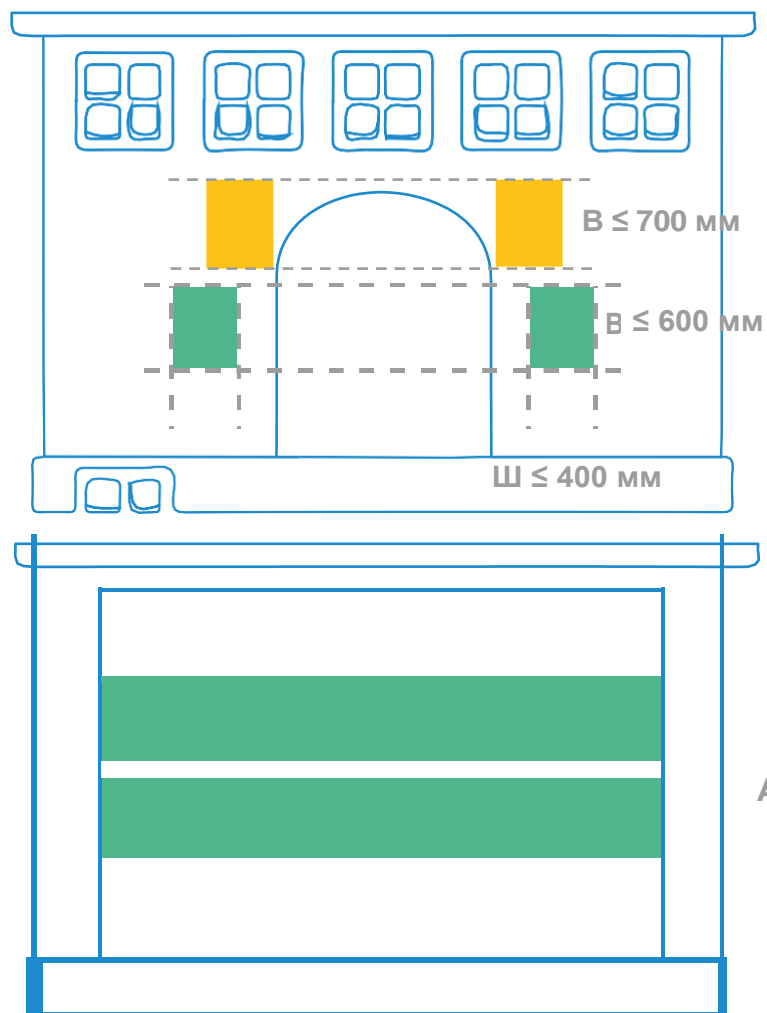


Размещение вывесок на втором этаже возможно, но также в пределах зелёной зоны с учётом высоты вывески для разных категорий зон.

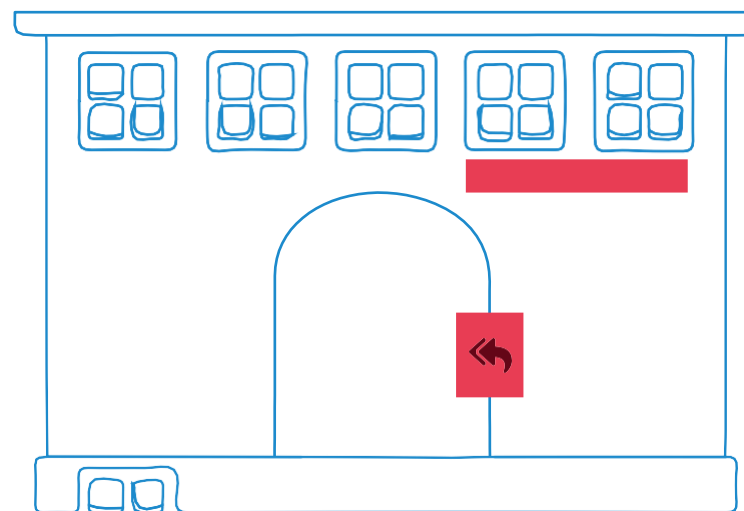
Недопустимо использование вывесок, перекрывающих декоративные элементы фасада.

10 Зелёные зоны

3. Арки



Арка в разрезе



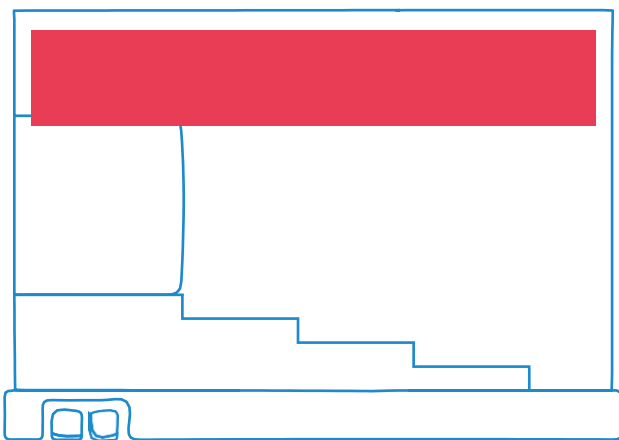
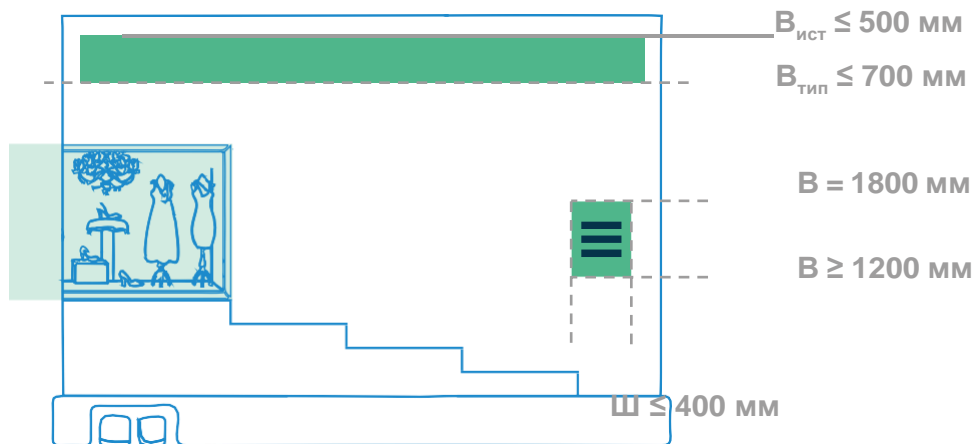
Внутри арочного проёма разрешается использовать плоские вывески, которые размещаются в 1 или 2 ряда.

При размещении вывесок и табличек внутри арочного проёма должны быть соблюдены все указанные параметры.

Разрешено размещение двух панель-кронштейнов по одному с каждой стороны арочного проёма.

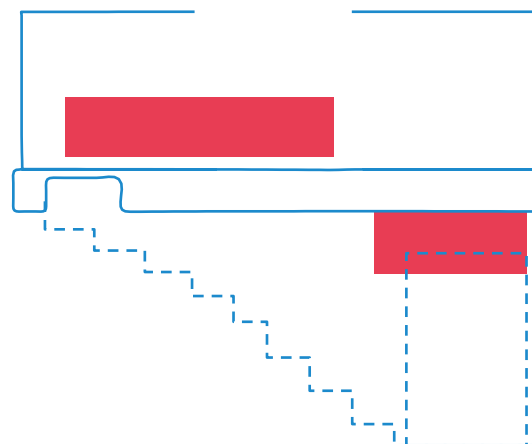
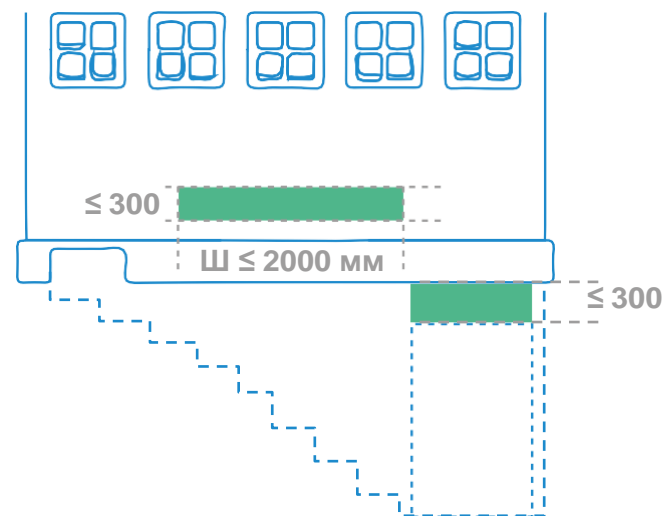
10 Зелёные зоны

4. Цокольный этаж



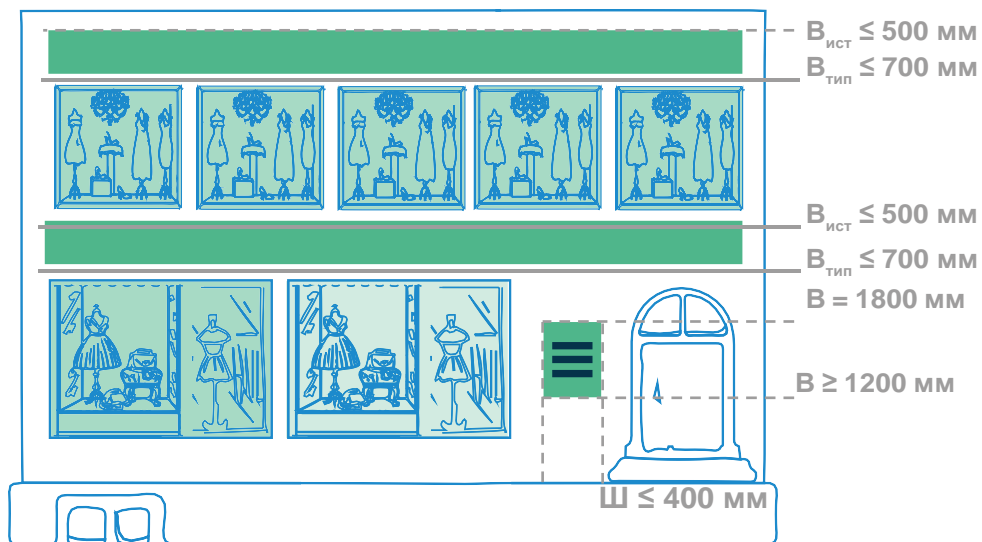
Недопустимо

5. Зоны подвальных этажей



10 Зелёные зоны

6. Торговые центры и бизнес-центры

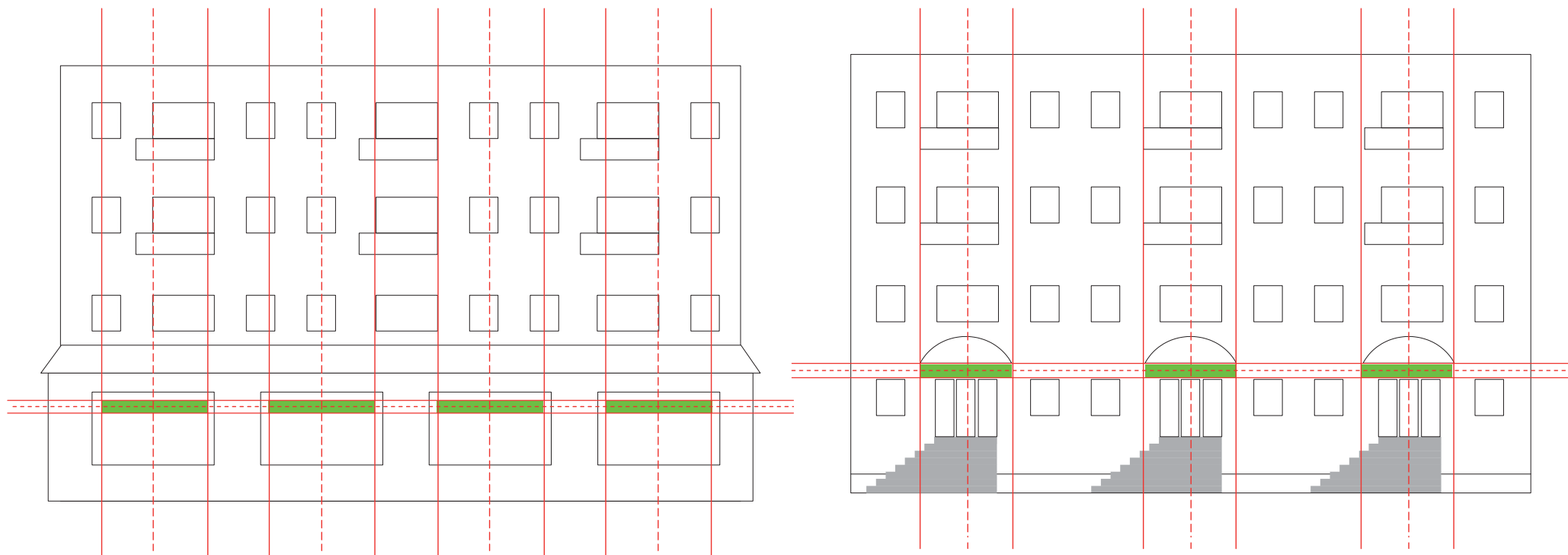


В целях приведения к единообразию и целостности восприятия при размещении вывесок на фасадах торговых и бизнес-центров первоначально собственнику здания необходимо разработать концепцию «зеленых зон».

Каждую последующую вывеску, размещаемую на одном фасаде торгового центра, рекомендуется выполнять из одного материала и по одной технологии по отношению к вывеске, согласованной ранее на таком фасаде и выполненной в соответствии с настоящим Дизайн-кодом.

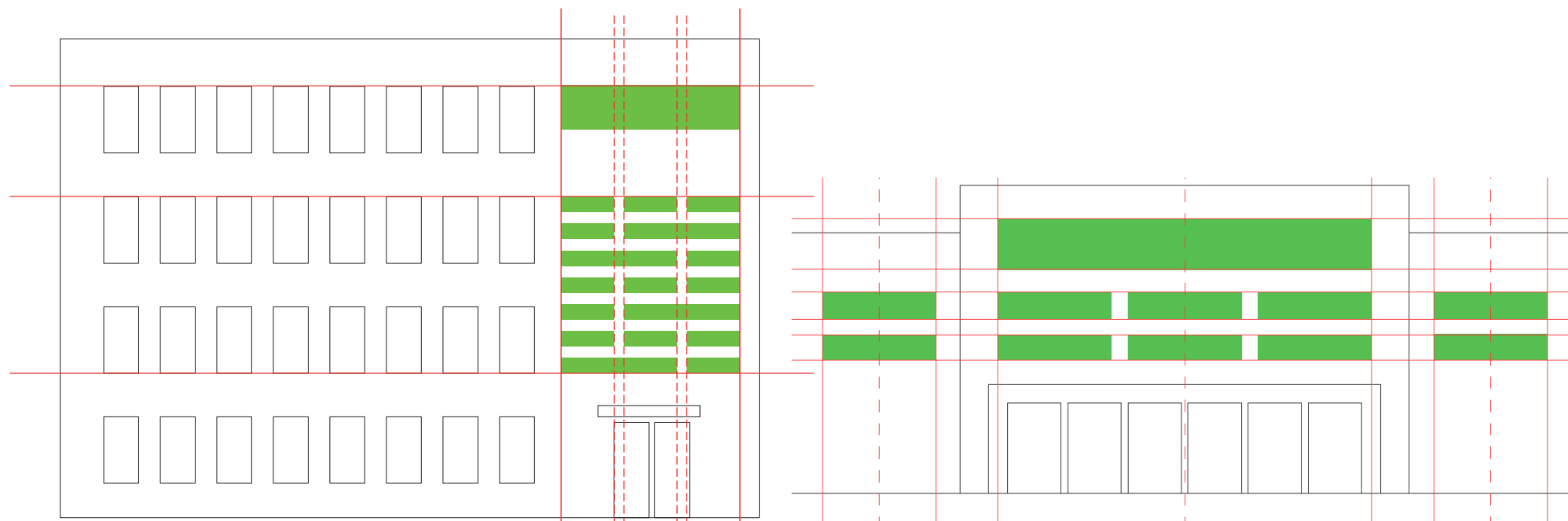
10 Зелёные зоны

7. Примеры различных схем зеленых зон, в зависимости от архитектурных особенностей здания



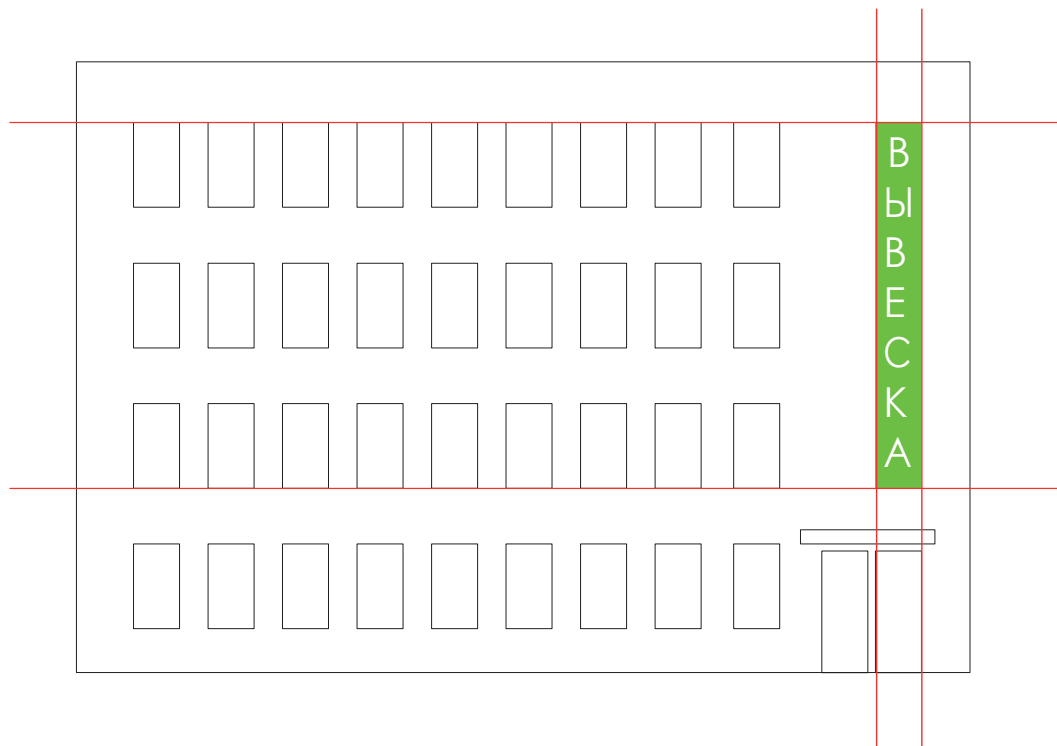
10 Зелёные зоны

7. Примеры различных схем зеленых зон, в зависимости от архитектурных особенностей здания



10 Зелёные зоны

8. Вертикальные вывески



Вертикальная вывеска может быть только общей, она должна быть единственной на фасаде здания, отражать название торгового комплекса. Выполнение вертикальной вывески допустимо только в виде объемных букв. Местоположение и параметры вертикальной вывески определяются аналогично общей вывеске с учетом архитектурно-градостроительного облика здания (см. определение «общей вывески»).

На многоквартирных домах размещение вертикальных вывесок запрещено.

11. Вид размещаемой информации

Тип вывески	Вид вывески	Название фирмы	Тип услуг	Логотип	Время работы	Акции	Доп. информация	Указатель
Фасадные вывески	с подложкой	✓	✓	✓	✗	✗	✗	✗
	без подложки	✓	✓	✓	✗	✗	✗	✗
Лайтбоксы	фигурный лайтбокс	✗	✗	✓	✗	✗	✗	✗
Панель-кронштейны	с подложкой	✓	✓	✓	✗	✗	✗	✗
	без подложки	✓	✓	✓	✗	✗	✗	✗
	общий указатель	✓	✓	✓	✗	✗	✗	✓
Панель на опоре	с подложкой	✓	✓	✓	✗	✗	✗	✗
Таблички	информация	✓	✓	✓	✓	✗	✓	✗
	общий указатель	✓	✓	✓	✓	✗	✓	✓
Оформление витрин	постоянное оформление	✓	✓	✓	✗	✗	✗	✗
	временное оформление	✓	✓	✓	✓	✓	✓	✗

11. Вид размещаемой информации



Вывеска должна быть краткой, отражать суть предоставляемых услуг.

Нельзя размещать на вывеске (кроме информационных табличек) развернутый перечень товаров, услуг, сопутствующую информацию - телефоны, интернет адреса, описание качеств товара.

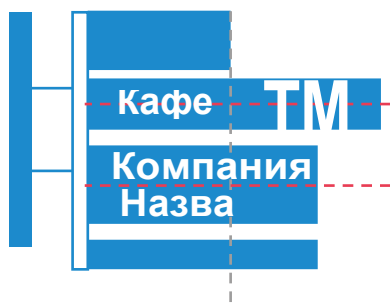
Перенасыщенная информацией вывеска начинает играть негативную роль в восприятии потребителем. Кроме того, для размещения большого количества информации требуется слишком много места, что приводит к недопустимым нарушениям: вывеска перекрывает фасадный декор, оконные проемы.

12. Размещение информации

Панель-кронштейны указатели



Но не более 4х панелей,
не считая указателя



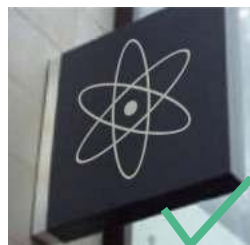
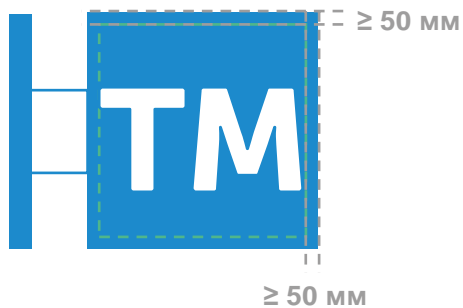
Недопустимое исполнение

Каждая организация может разместить только один панель-кронштейн, соблюдая при этом основные правила по размещению информации на нём как показано на схеме.

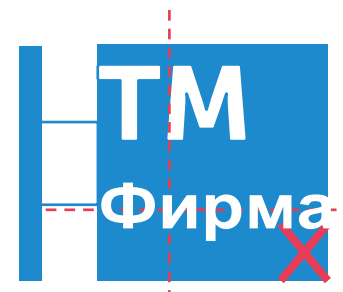
Выравнивание текста производится по центральной оси, панели одинакового размера, общий указатель только один и находится внизу.

12. Размещение информации

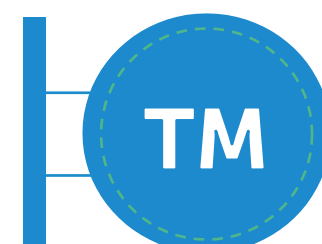
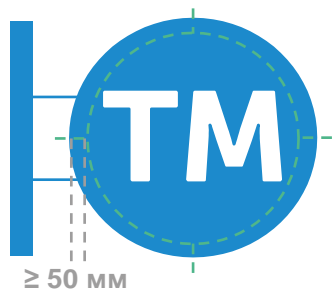
Панель-кронштейны



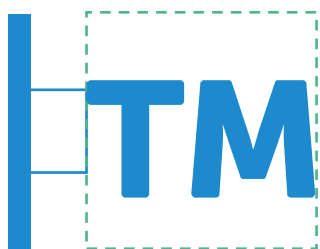
Недопустим выход за границы



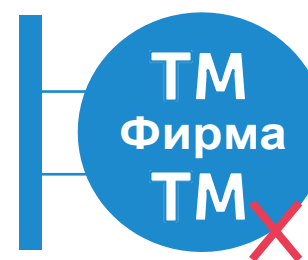
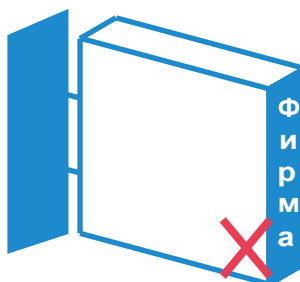
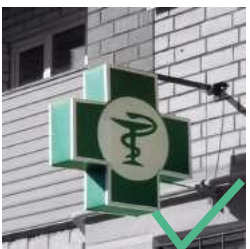
Недопустимо ассиметричное расположение



Возможно радиальное расположение



Необходимо соблюдать установленные отступы на конструкциях без подложки

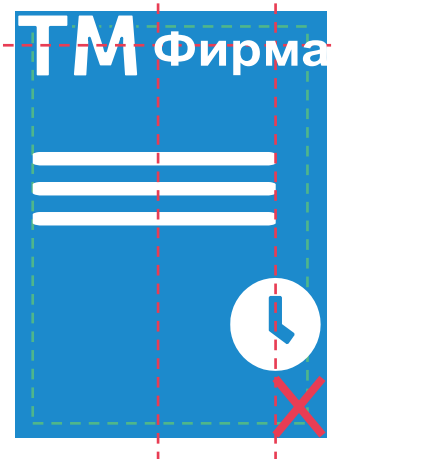
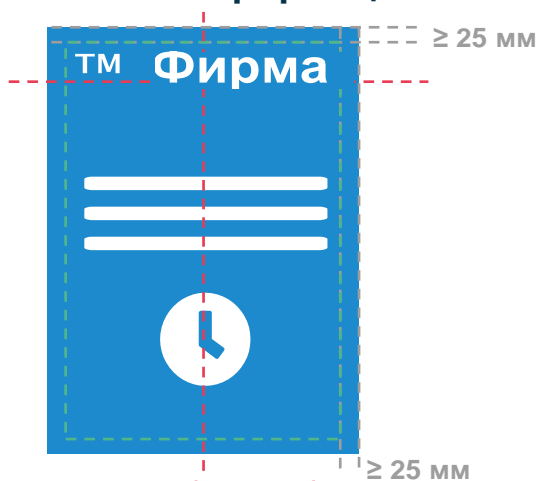


Недопустимо размещение информации на 3 уровня



12. Размещение информации

Информационные таблички



На табличках необходимо размещение сведений, предусмотренных законом Российской Федерации от 07.02.1992 № 2300-1:

- фирменное наименование;
- местонахождение организации (адрес);
- время работы;
- информацию о государственной регистрации и наименовании зарегистрировавшего его органа;
- дополнительная информация, не перегружающая наполнение таблички (телефоны, сайт и т.д.).

Для административных табличек организаций размещение информации о времени работы, а также ИНН и ОГРН не является обязательным.

Ассиметричное выравнивание элементов текста не допускается, выход за пределы таблички запрещён. Важно соблюдение указанных отступов.

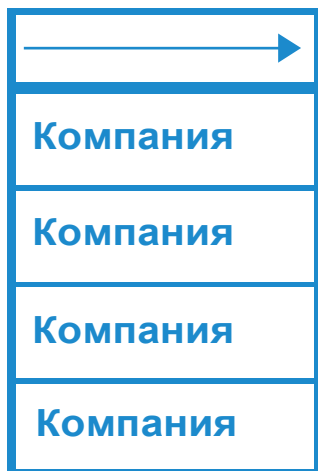
Важно, чтобы все таблички, расположенные на одном фасаде здания были одного цвета, одинаковых размеров, расположены на одной осевой линии.

Таблички должны по цвету сочетаться с цветом фасада.

Фон таблички должен быть однотонным.

12. Размещение информации

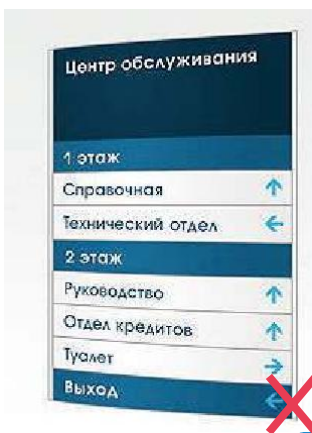
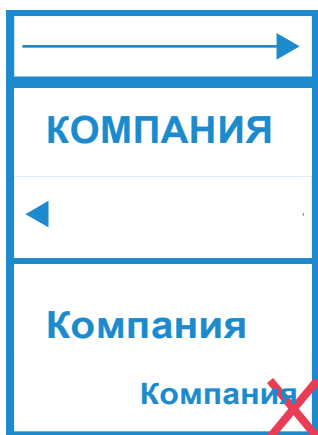
Таблички-указатели



Размещение таблички у арки



Размещение таблички у входа в здание



На табличках-указателях помимо основной информации допустимо указание этажа или элементов навигации.

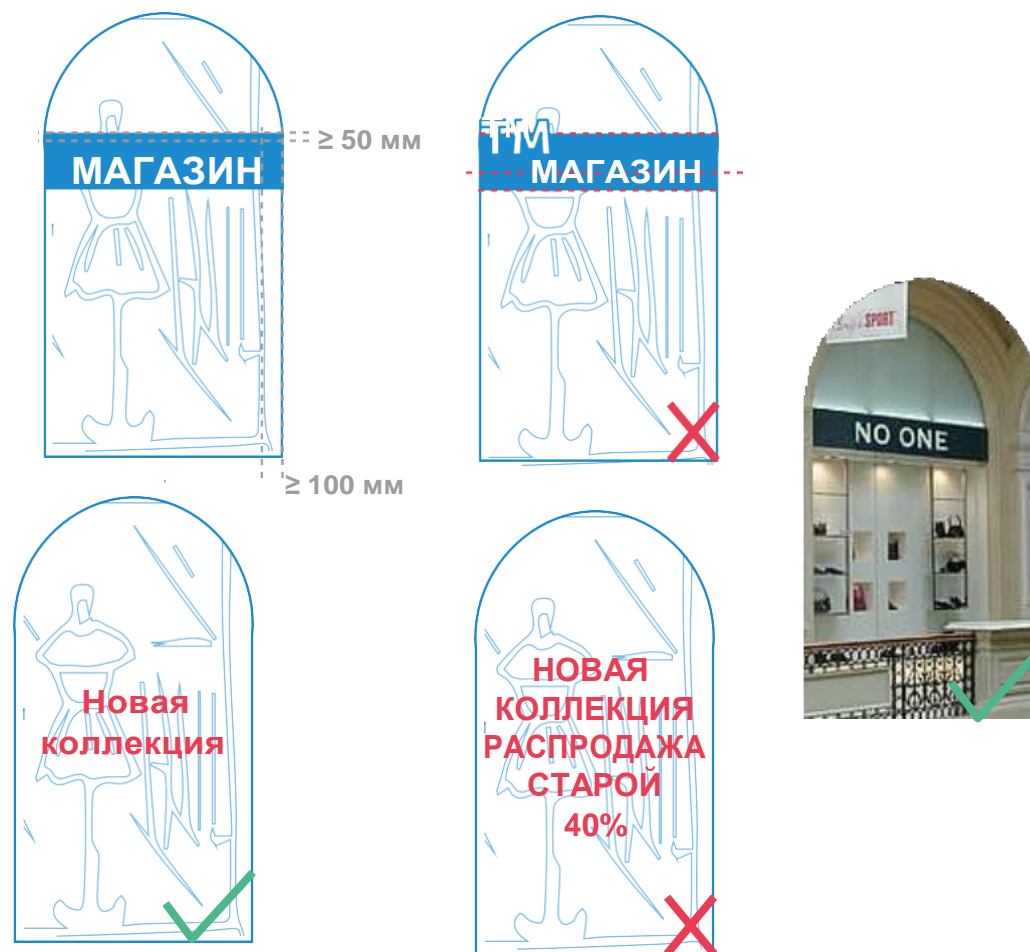
Если табличка устанавливается перед аркой, то используется элемент навигации сверху, как это указано на примере.

Если табличка устанавливается перед входом в здание, то используется указание этажей и выравнивание всех элементов так, как это указано на примере.

Запрещено использовать смесь элементов навигации и этажей, текст должен быть выровнен относительно центра оси, либо по левому краю.

12. Размещение информации

Оформление витрин



Постоянное оформление витрин с вывеской в витрине или на витрине (витринная вывеска) применяется в том случае, когда нет возможности установить вывеску на фасаде.

При постоянном оформлении витрин разрешено размещать только фирменное наименование, логотип и род деятельности организации.

Постоянное оформление витрин возможно в виде отдельных букв, логотипов. Допускается постоянное оформление витрин в виде аппликаций отдельными буквами, логотипами.

Текст должен быть выровнен по центральной оси.

Запрещается выход текста за установленные рамки, указанные на схеме.

Запрещается использовать вертикальный порядок букв на информационном поле в витринах.

Информация должна занимать не более 30% площади витрины.

В указанную площадь входят буквы в витринах, а также декоративные элементы (манекены, панно), расположенные в непосредственной близости с витринами внутри помещения.

Разрешено использовать внутри помещения на расстоянии от витрины не менее 20 см световые панели небольшой толщины со световым обрамлением. Световые панели должны занимать не более 60% площади всей витрины. Световые панели должны быть не динамические.

Оформление витрин возможно только на первом этаже здания, кроме торговых и бизнес-центров.

12. Размещение информации



Заклеенные витрины (глухие) допустимы только в случае проведения ремонтных работ строго на период их проведения.

При временном размещении информации допускается размещать информацию об акциях, времени работы в виде аппликаций отдельными буквами и логотипами. Информация должна занимать не более 30% площади витрины.

Запрещается использовать вертикальный порядок букв на информационном поле в витринах.

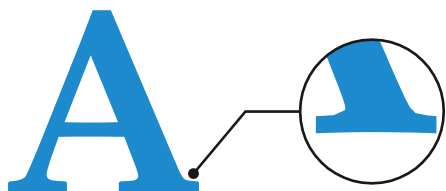
Запрещено использовать неоновую подсветку при оформлении витрин.

Запрещено использовать с внутренней стороны витрины конструкции электронных носителей (электронные экраны) на всю высоту или длину остекления витрины, а также светодиодами экраны в виде бегущей строки любых размеров.

13. Рекомендации по типографике

Антиквенные шрифты

Шрифты с заческами



Book Antiqua
Bookman Old Style
Georgia
Roboto Slab



Гротескные шрифты

Шрифты без зачесок

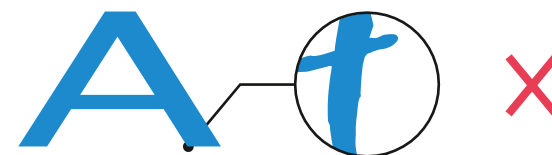


Bahnschrift
Franklin Gothic Demi
Lucida Sans Unicode
Noto Sans



Акцидентные шрифты

Шрифты для декорирования



A·l·ry P·o S·a·h
Handelson OneCYR One
Segoe Script



13. Рекомендации по типографике

Написание текста

Антиквенные шрифты

regular/**bold**

italic

Разрешается использовать данные начертания, в том числе курсив в случае, если надписи выполнены читаемо

ПРОПИСНЫЕ
Строчные

ПРОПИСНЫЕ
строчные



Прописные буквы запрещается использовать с нулевой или отрицательной разрядкой. Строчные буквы начинаются с заглавной и набираются без разрядки

Гротескные шрифты

light/regular/**bold**

italic

Разрешается использовать данные начертания, в том числе курсив в случае, если надписи выполнены читаемо

ПРОПИСНЫЕ
Строчные

ПРОПИСНЫЕ
строчные



Прописные буквы запрещается использовать с нулевой или отрицательной разрядкой. Строчные буквы начинаются с заглавной и набираются без разрядки

Запрещено

Фирма

Искажать шрифт

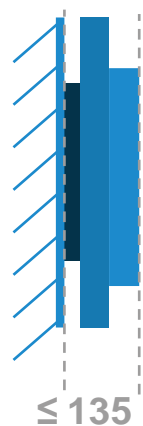
Фирма

Фирма

Использовать градиент, за исключением зарегистрированных товарных знаков

14. Фасадные вывески

С подложкой



- ≤ 25 мм - расстояние от вывески до стены
- 20-50 мм - глубина подложки
- 20 - 60 мм - толщина букв

Вариант исполнения	Aa объёмный	Aa сквозной	Aa гравировка
Информация	TM логотип	Фирма название организации	 тип услуг
Подсветка	 контр-ажурная	 внутренняя	 внешняя
Материалы	 металл	 пластик	 стекло
		 КОМПОЗИТ	

Расстояние от стены до вывески должно составлять ≤ 25 мм.

Вся глубина вывески с учётом расстояния до фасада + глубина самой вывески + глубина букв должна быть менее либо равна 135 мм.

14. Фасадные вывески

Исполнение фасадных вывесок с подложкой



ОБЪЁМНЫЙ



Подсветка светодиодами при желании заказчика, буквы должны прилегать к подложке, толщина букв – 20-60 мм.



14. Фасадные вывески

Без подложки



Вывеска сбоку

- $\le 50 мм$ - расстояние от вывески до стены
- 20- 60 мм - глубина букв

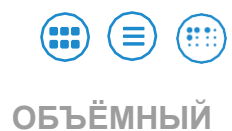
$\le 110 мм$

Вся глубина вывески с учётом расстояния до фасада + глубина букв должна быть менее либо равна 110 мм.

Вариант исполнения	 объёмный		
Информация	 логотип	 название организации	 тип услуг
Подсветка	 контр-ажурная	 внутренняя	 внешняя
Материалы	 металл	 пластик	 стекло
		 КОМПОЗИТ	

14. Фасадные вывески

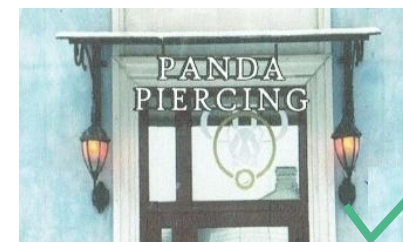
Варианты исполнения фасадных вывесок без подложки



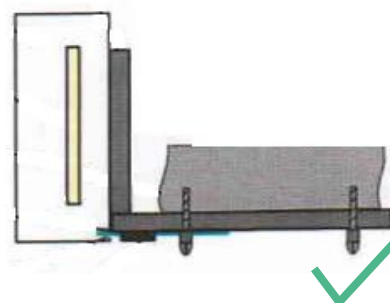
Возможна контр-ажурная подсветка.



Возможно крепление вывески на подвесах к козырьку либо другим элементам фасада:



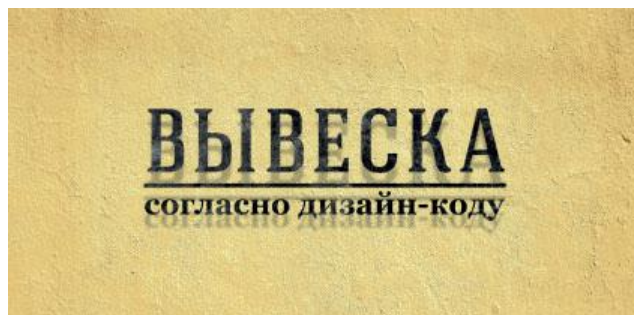
Также возможно крепление вывески на выносных конструкциях, при длине выноса не более 30 см



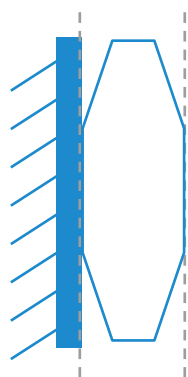
14. Фасадные вывески

Пластик или композитные материалы не всегда подходят по стилю к зданию, особенно в историческом центре города.

Возможно размещать вывески - кованые, фрезированные металлические или стеклянные, которые не перетягивают на себя слишком много внимания



15.Лайтбоксы



≤ 180 мм

лайтбокс сбоку

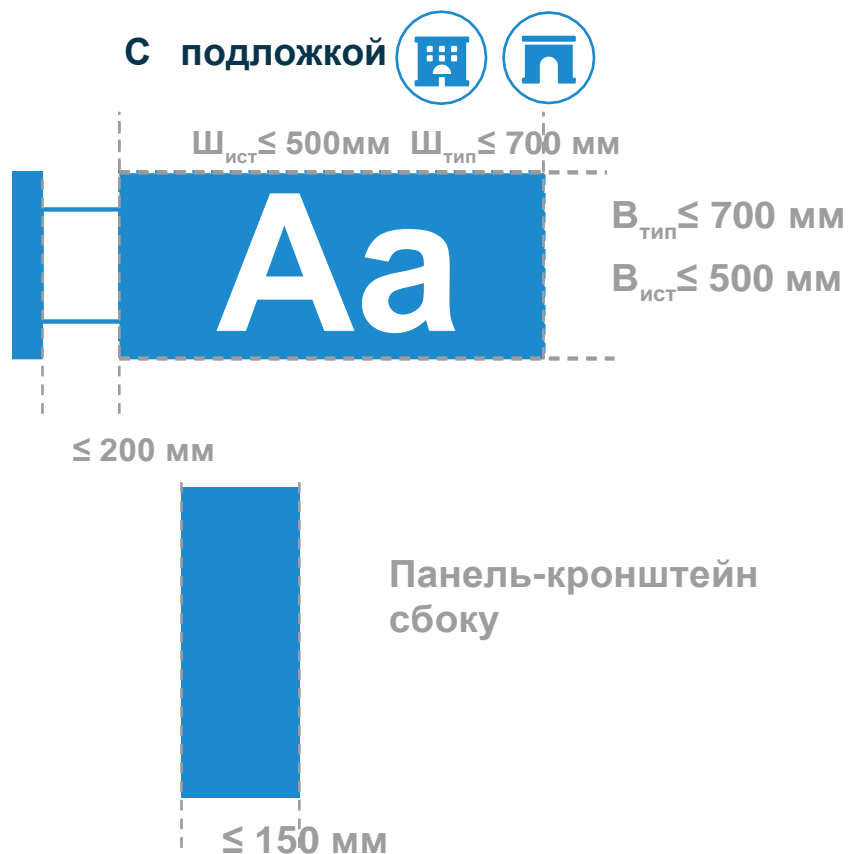
Используется светодиодная подсветка. Монтировать лайтбокс следует прямо к фасаду.

Глубина лайтбокса должна составлять менее 180 мм или быть равной указанному числу.

Лайтбоксы в виде логотипов разрешается размещать только фигурные.

Вариант исполнения	объёмный			
Информация	ЛОГОТИП			
Подсветка	внутренняя			
Материалы	металл	пластик	стекло	КОМПОЗИТ

16. Панель-кронштейны



Вариант исполнения	Aa плоский	Aa объёмный	Aa сквозной	Aa гравировка
Информация	TM логотип	Фирма название организации		 указатель
Подсветка	 внутренняя			
Материалы	 металл	 пластик	 стекло	

Располагается перпендикулярно зданию, информация в виде логотипа, названия и указателя может быть нанесена с обеих сторон.

16. Панель-кронштейны

Варианты исполнения панель-кронштейна с подложкой



ПЛОСКИЙ



Возможна подсветка фона и букв светодиодами. Запрещено размещение нескольких панель-кронштейнов по вертикали.



ОБЪЁМНЫЙ



Возможна подсветка фона и букв светодиодами или с использованием неоновых ламп.



СКВОЗНОЙ



Крепление вывески не должно попадать на сквозные элементы.



ГРАВИРОВКА

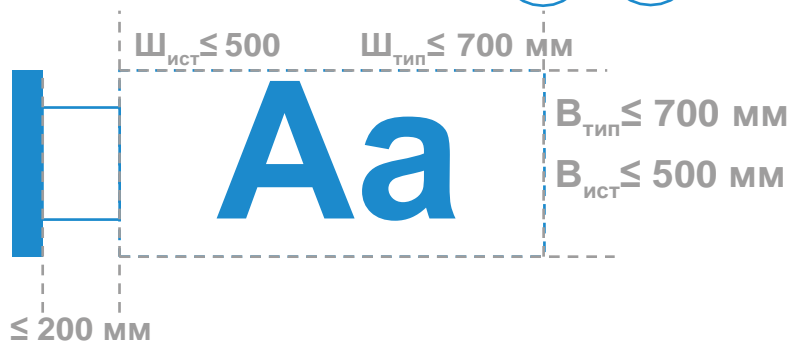


Возможна внутренняя подсветка, глубина гравировки не должна превышать 60 мм.



16. Панель-кронштейны

Без подложки



Панель-кронштейн
сбоку

50 - 150 мм

Вариант исполнения	 объёмный		
Информация	 логотип	 название организации	 указатель
Подсветка	 внутренняя		
Материалы	 металл	 пластик	 стекло

Располагается перпендикулярно зданию, информация в виде логотипа, названия может быть расположена с обеих сторон.

16. Панель-кронштейны

Варианты исполнения панель-кронштейна без подложки



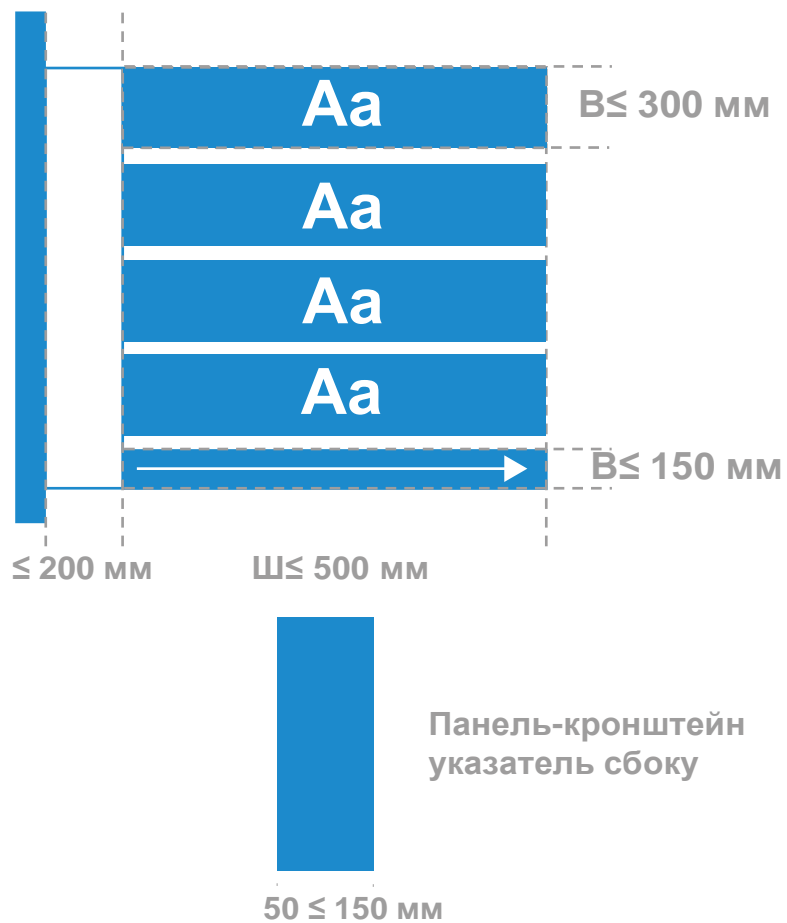
ОБЪЁМНЫЙ



Возможна светодиодная
неоновая подсветка.



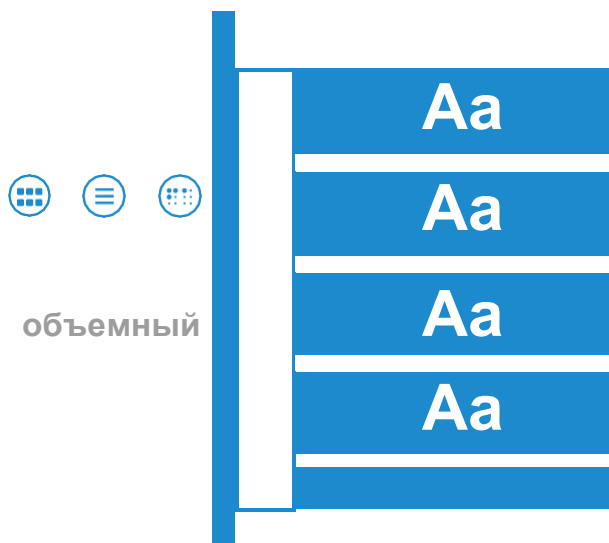
17. Панель-кронштейн указатель



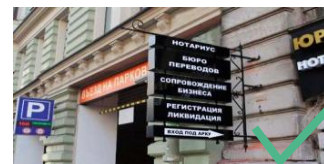
Вариант исполнения	 объемный		
Информация	 логотип	 название организации	 указатель
Подсветка	 внутренняя		
Материалы	 металл	 пластик	 стекло

17. Панель-кронштейн указатель

Варианты исполнения панель-кронштейна указателя



Возможна светодиодная подсветка.
Все блоки одного размера, кроме указателя.
Не разрешается размещение более 4-х панелей.



18. Варианты крепления панель-кронштейнов



ВПЛОТНУЮ

Aa

Конструкция вплотную прилегает к фасаду, что позволяет информации занять максимально возможную площадь.



ПОДВЕСНОЕ

Aa

Высота креплений должна быть менее или равна 100 мм. Расположение перпендикулярно фасаду.



НА ДЕРЖАТЕЛЯХ

Aa

Расстояние между фасадом и самим блоком панель-кронштейна должно быть менее или равным 200 мм.



ОБЩИЕ УКАЗАТЕЛИ

Aa

Aa

Aa

Aa

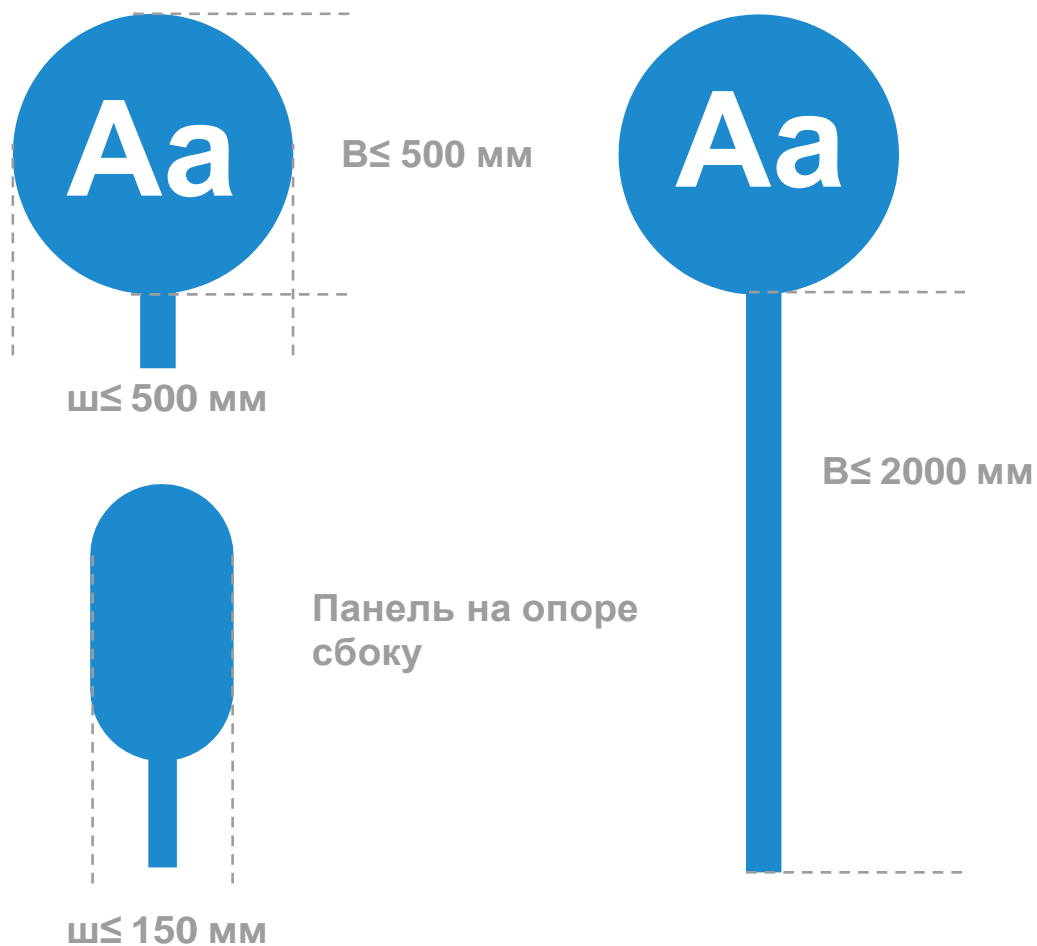
Расстояние между фасадом и самим блоком панель-кронштейна должно быть менее или равной 200 мм. Возможно размещение не более 4-х панелей.



Запрещено использовать смесь элементов навигации и этажей, текст должен быть выровнен относительно центра оси, либо по левому краю

19. Панель на опоре

Требования к панелям на опоре (плоский и объёмный вариант) такие же как к панель-кронштейнам.



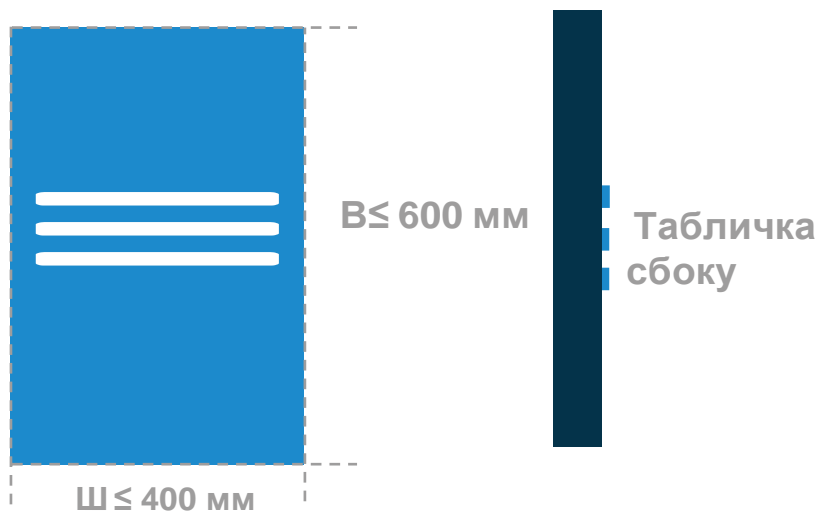
Панель на опоре используется для подвальных и цокольных помещений.

Может располагаться как параллельно, так и перпендикулярно фасаду. Цвет и материал опоры и ограждения лестничного проёма должны быть одинаковыми.

Вариант исполнения	Aa плоский		Aa объёмный
Информация	TM логотип	Фирма название организации	← указатель
Подсветка	💡 внутренняя		
Материалы	⦿ металл	⦿ пластик	⦿ стекло

20. Таблички

Информационные



Вариант исполнения	Aa плоский	Aa объёмный	Aa сквозной	Aa гравировка
Информация	TM логотип	Фирма название	 время работы ИНН ОГРН	 доп. информация
Подсветка	 контр-ажурная			
Материалы	 металл	 пластик	 камень	 стекло

≤ 30 мм - глубина таблички

≤ 20 мм - толщина букв (при объемном исполнении)

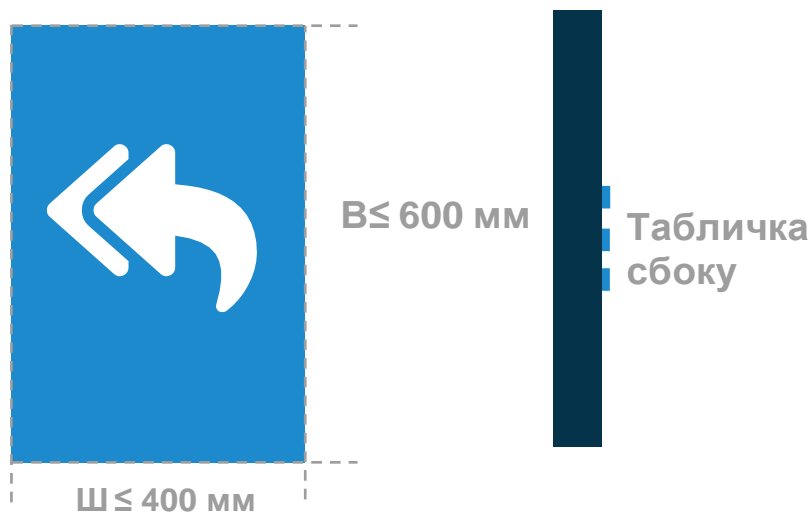
Табличка должна располагаться на уровне глаз.

Табличка крепится вплотную к зданию.


Также размеры таблички возможны: В ≤ 400 мм, Ш ≤ 600 мм.

20. Таблички

Указатель



 ≤ 30 мм - глубина таблички

 ≤ 20 мм - толщина букв (при объемном исполнении)

Табличка располагается возле дворовых арок или на многоэтажном здании с обозначением этажей, на которых находятся фирмы.

Также размеры таблички возможны: В ≤ 400 мм, Ш ≤ 600 мм.

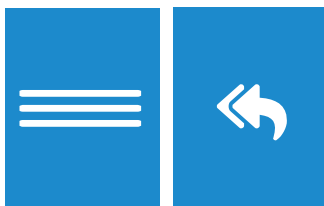
Вариант исполнения	Aa плоский		Aa объемный	
	Информация	TM логотип	Фирма название	🕒 время работы ИНН ОГРН
Подсветка	💡 контр-ажурная			
Материалы	⊞ металл	⊞ пластик	⊞ камень	≡ стекло

20. Таблички

Варианты исполнения табличек



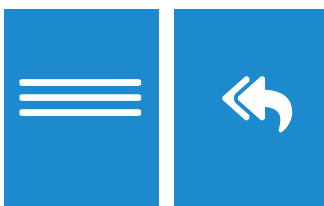
ПЛОСКИЙ



Каждый элемент таблички должен быть выполнен в едином стиле и цвете.



ОБЪЁМНЫЙ



Изготавливать надпись предпочтительно из цельного материала. Размещение только в типовой зоне.



СКВОЗНОЙ



Допускается контр-ажурная подсветка. Размещение только в типовой зоне.



ГРАВИРОВКА



Каждый элемент таблички должен быть выполнен в едином стиле и цвете.



20. Таблички

Табличка с меню кафе и ресторанов



Размеры табличек с меню аналогичны тем, что указаны для информационных табличек.

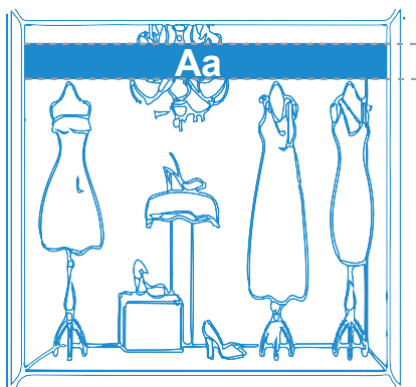
На табличках могут размещаться меню кафе и ресторанов.
Разрешена подсветка для табличек с дверцей.

Запрещено размещение рекламы вместо меню.

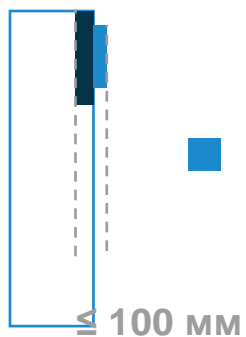
В случае, если табличка на зданиях, облицованных рустовым камнем, пересекает руст, то она должна быть выполнена на прозрачной основе.

21. Витрины

Постоянное оформление







$V_{\text{ист}} \leq 500 \text{ мм}$
 $V_{\text{тип}} \leq 700 \text{ мм}$



Витрина
сбоку

■ $\leq 60 \text{ мм}$ - толщина букв
(при объёмном
исполнении)

Постоянное оформление витрин возможно только в виде отдельных букв толщиной не более 60 мм. Возможно постоянное оформление витрин в виде аппликаций отдельно стоящими буквами.

Вариант исполнения	Aa плоский	Aa объёмный		
Информация	TM логотип	Фирма название		
Подсветка	 внутренняя			
Материалы	 металл	 пластик	 камень	 стекло

21. Витрины

Временное оформление



Временное оформление витрины - это нанесение информации с внешней стороны остекления, при условии, что данная информация не занимает более 30% всей площади.

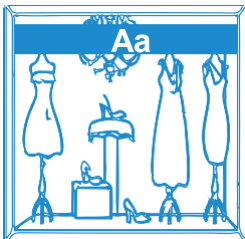
Временное оформление витрин возможно только в виде аппликаций отдельными буквами.

Вариант исполнения	Aa плоский		
Информация	🕒 время работы	% акции	☰ доп. информация
Подсветка	не допускается		

21. Витрины

Варианты исполнения постоянных вывесок

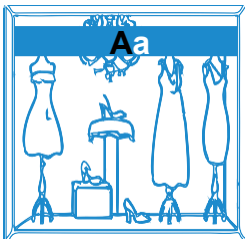
ПЛОСКИЙ



Исполняется вывеска с помощью самоклеящейся плёнки.



ОБЪЁМНЫЙ



Возможна внутренняя подсветка светодиодами.



21. Витрины

Контр-ажурная



Контр-ажурная подсветка в виде непрозрачной конструкции разрешена на всех типах зданий.

Контр-ажурная подсветка на прозрачных конструкциях с боковыми элементами запрещена на жилых домах.

Внутренняя



Внутренняя подсветка в виде непрозрачной конструкции разрешена на всех типах зданий.

Внутренняя подсветка на прозрачных конструкциях с боковыми элементами запрещена на жилых домах.

Внешняя



Внешняя подсветка разрешена на всех типах зданий.

21. Витрины

Технологии подсветки



Светодиодная (LED)

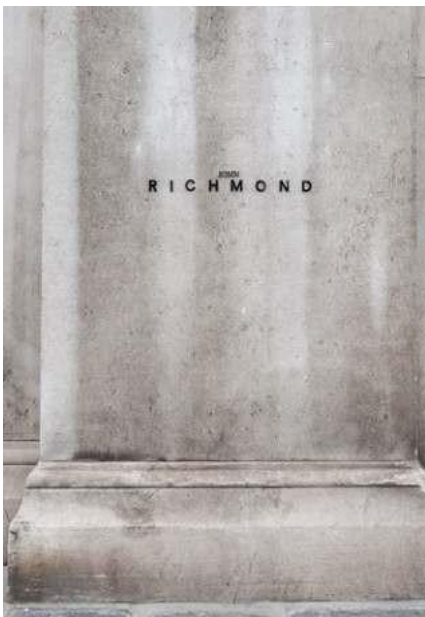
Яркость света
1000-2500 lux
Энергоэффективность
высокая
Долговечность
долговечная



Неоновая

Яркость света
800-1500 lux
Энергоэффективность
низкая
Долговечность
недолговечная

23. Вывески, не требующие согласования



Буквы должны крепиться на высоте не выше 160 см от земли.

Высота букв не больше 15 см.

Рекомендуемые материалы - стекло, камень, металл, дерево.

Отдельно стоящие буквы и знаки без подложки, установленные на уровне глаз.

24. Вывески в рамках обеспечения мероприятий по реализации туристического кода центра города Пскова



Вывески на фасадах зданий, расположенных вдоль улицы Пушкина (от Октябрьского проспекта до улицы Ленина) необходимо выполнять со следующими характеристиками:

Корпус вывески должен быть изготовлен из нержавеющей стали, толщиной 1 мм. Цвет – золото. Фактура материала – «царапанное» золото. Вывеска должна быть изготовлена в виде объемных букв с контражурной подсветкой, глубина борта 4 см. Задняя стенка – акриловое стекло, толщиной 3 мм.

Для максимального ровного свечения необходимо использование под каждую букву фрезерованного контура из композитного материала, толщиной 3 мм, серого цвета. Необходимо использование светодиодных модулей желтого свечения 0,85 Вт.

Логотипы должны быть выполнены по аналогичной технологии.



Все вывески на фасадах зданий, расположенные вдоль улицы Пушкина (от Октябрьского проспекта до улицы Ленина), должны быть выполнены на русском языке или с помощью системы транслитерации воспроизведены с использованием приемов русского языка.

Постоянное оформление витрин на зданиях возможно только в виде аппликаций отдельными буквами, логотипами на русском языке либо с помощью системы транслитерации воспроизведены с использованием приемов русского языка.

Размещение вывесок, выполненных по другим технологиям, на указанной улице запрещено.

Глава города Пскова

Б.А. Елкин

