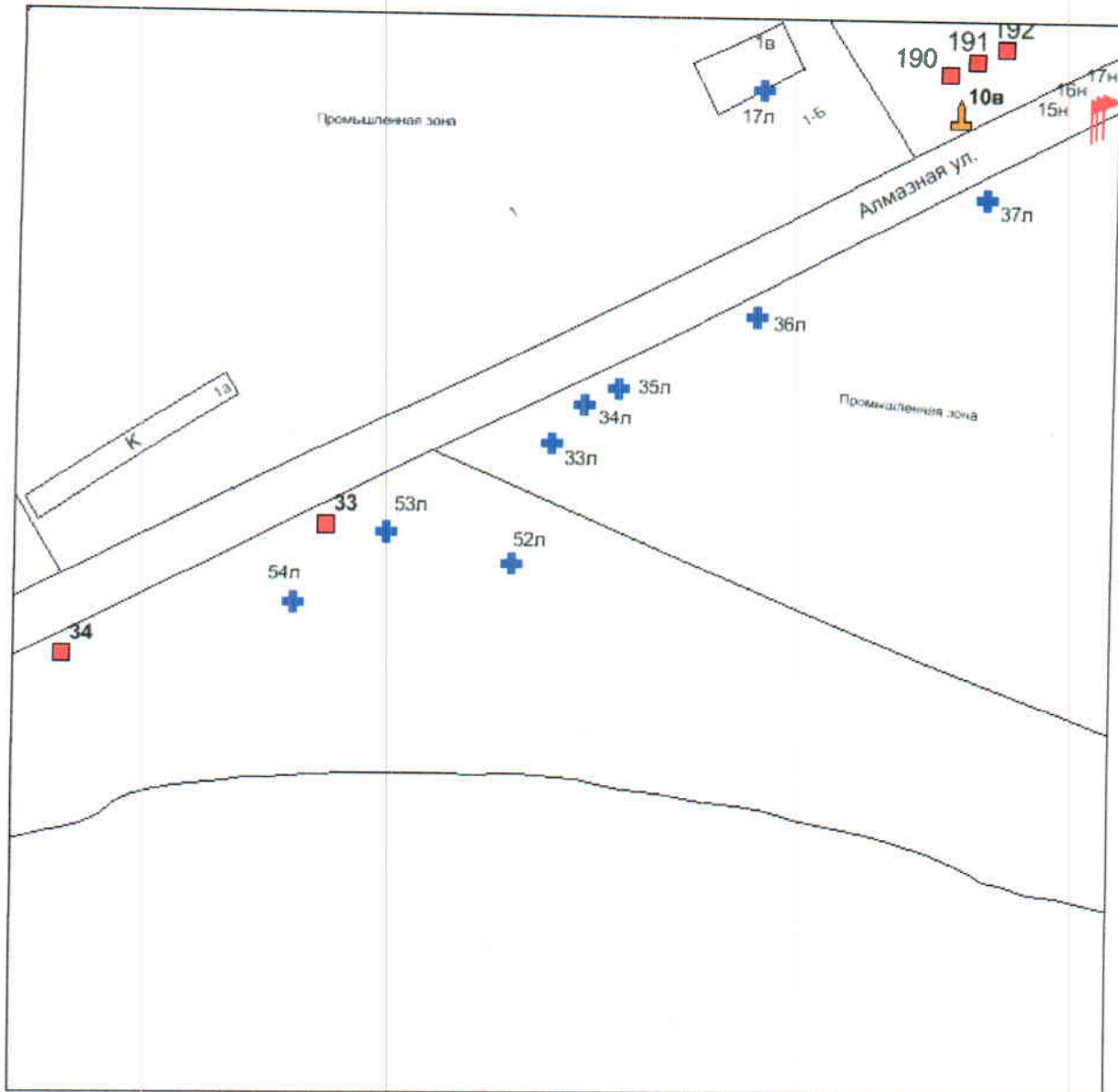


Приложение 3

**Фрагмент схемы размещения рекламных конструкций
на территории муниципального образования "Город Псков"
М 1:2000**

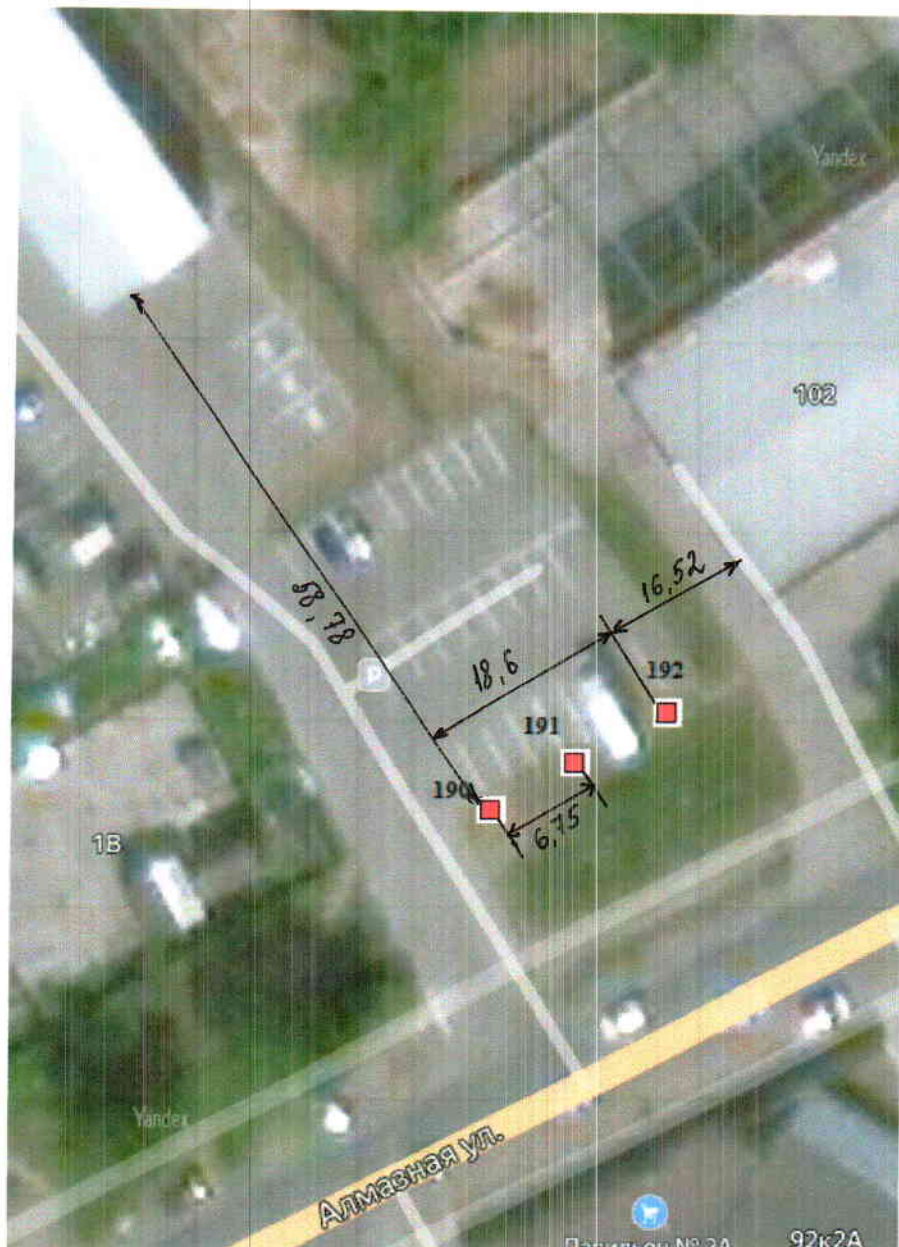


- | | |
|--|---|
| Щитовые установки типа "билборд"
(2 поверхности для размещения рекламных полей) | Щитовые установки типа "арка"
(2 поверхности для размещения рекламных полей) |
| Щитовые установки типа "сити-формат"
(2 поверхности для размещения рекламных полей) | Щитовые установки типа "суперсайт"
(2 поверхности для размещения рекламных полей) |
| Панель-кронштейны HoReCa
(2 поверхности для размещения рекламных полей) | Транспарант-перетяжки
(2 поверхности для размещения рекламных полей) |
| Рекламные столбы
(2 поверхности для размещения рекламных полей) | Светодиодные экраны (светодиодное табло)
(1 поверхность для размещения рекламных полей) |
| Рекламные тумбы типа "пиллар"
(3 поверхности для размещения рекламных полей) | Настенные панно
(1 поверхность для размещения рекламных полей) |
| Театральные рекламные тумбы
(3 поверхности для размещения рекламных полей) | Рекламные конструкции на остановочных пунктах
(2 поверхности для размещения рекламных полей) |
| Щитовые установки типа "ситиборд"
(2 поверхности для размещения рекламных полей) | Флагиштоки
(2 поверхности для размещения рекламных полей) |
| | Щитовые установки
(2 поверхности для размещения рекламных полей) |

Примечание:

1. При нестандартном количестве поверхностей для размещения рекламных полей их количество указывается на схеме размещения рекламных конструкций

План размещения отдельной рекламной конструкции
М 1:500



Условные обозначения:  - Отдельно стоящая щитовая установка типа "билборд"

Примечание:

1. Вид рекламной конструкции: отдельно стоящая щитовая установка среднего формата.
2. Тип рекламной конструкции: билборд.
3. Площадь информационного поля рекламной конструкции 54,00 кв. м , 3 поверхности для размещения рекламных полей.

Фотоматериалы с размещением рекламных конструкций



Примечание:

1. Вид рекламной конструкции: отдельно стоящая щитовая установка среднего формата.
2. Порядковый номер в соответствии со сводной таблицей рекламных конструкций: 571.

Согласно ГОСТ Р 5205 - 2003 средства наружной рекламы не должны быть размещены в границах коридора безопасности. При движении на транспортном средстве (ТС) в поле зрения попадают дорожные знаки 3-2 (обгон запрещен), 3-2.4 (ограничение скорости до 40 км/ч), 1.18 (выброс грязи).

Основные характеристики рекламной конструкции: Размер конструкции - длина 1,5м, высота 5,2м, ширина 0,35м.

$R_{огр}$ - минимальное расстояние от середины крайней полосы движения при котором обеспечивается видимость дорожного знака составляет:

$$R_{огр} = 1,1 \left[(L_{ДЗ} \cdot h_{ДЗ})^2 + (L_{ПВ} + L_{ДЗ})^2 \right]^{0,5}$$

$R_{огр}$ - расстояние от края проезжей части до знака (3-2, 3-2.4)
 $h_{ДЗ}$ - табличная высота рекламной конструкции над уровнем проезжей части, м.
 $h_{ПВ}$ - высота уровня глаз водителя над уровнем проезжей части, принимается равной 1,2 м;
 $L_{ПВ}$ - ширина полосы движения, ближайшей к месту установки рекламной конструкции = 1,75м
 $L_{ДЗ}$ - расстояние от края проезжей части до дальней от края проезжей части точки горизонтальной проекции дорожного знака (в случае, если на одной стороне размещено несколько дорожных знаков или рекламных конструкций);
 расчет осуществляется по своему дальнему от проезжей части дорожному знаку - 3.6м;
 $S_{огр}$ - расстояние безопасного торможения (оставляемый путь);

$S_{огр} = V_0 / 1,5 + V_0^2 / 254f$;
 $S_{огр} = 57,9$ м.
 где V_0 - максимальная разрешенная скорость на участке дороги = 40,0 км/ч;
 f - коэффициент продольного дорожного сцепления, принимается равным 0,4;
 $S_{огр} = 75,0$ м.
 где V_0 - максимальная разрешенная скорость на участке дороги = 40,0 км/ч;
 f - коэффициент продольного дорожного сцепления, принимается равным 0,4;

Согласно ГОСТ Р 50597 - 2017 установка рекламных конструкций является исключением в зонах регулирования видимости на перекрестках, развязках и примыканиях дорог и улиц в одном уровне, поэтому в расчете не учитывается.

Высота: Путь географического расчета определена зона возможной установки рекламных конструкций, которая удовлетворяет требованиям ГОСТ

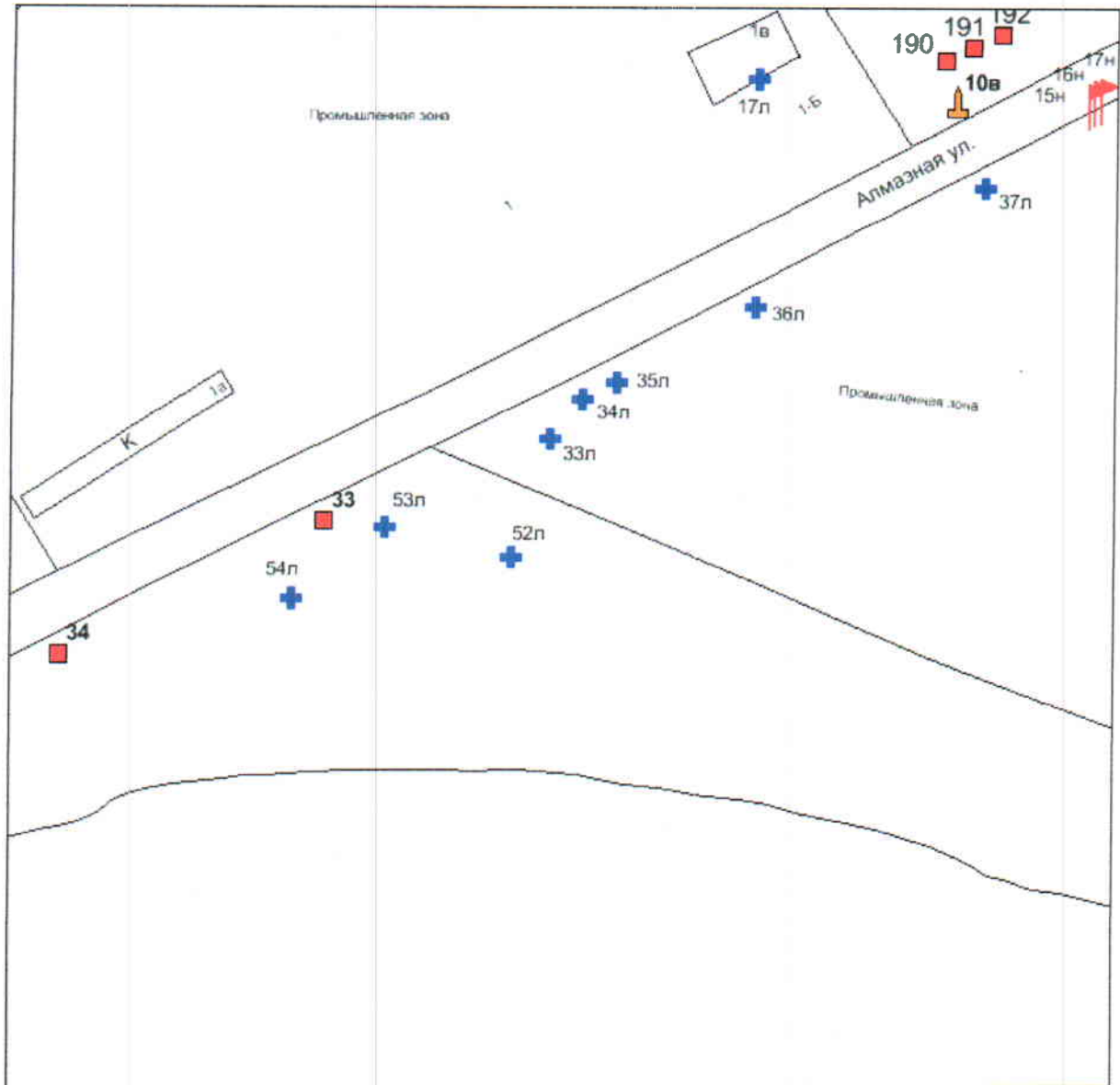


- █ Коридор безопасности по ГОСТ 50596-2017
- █ Установка конструкций по ГОСТ 50596-2017



7-2021-ГЗУ			
Служба географического расчета определена зона возможной установки рекламных конструкций, в соответствии с требованиями ГОСТ Р 50597-2017 "Безопасность движения на автомобильных дорогах и примыканиях дорог к улицам и проездам населенных пунктов".			
Имя:		Лист № руб.	Лист
Директор:		Бланковская	1
ГМН:		Павлов	1
Результат:		Листок	1
Расчет коридора безопасности по ГОСТ 50596-2017		Страница	Р
Система геоинформационной организации земельного участка		Лист	1
		Листок	1
		ООО "Модуль" +7(911)360-27-04	

**Фрагмент схемы размещения рекламных конструкций
на территории муниципального образования "Город Псков"
М 1:2000**

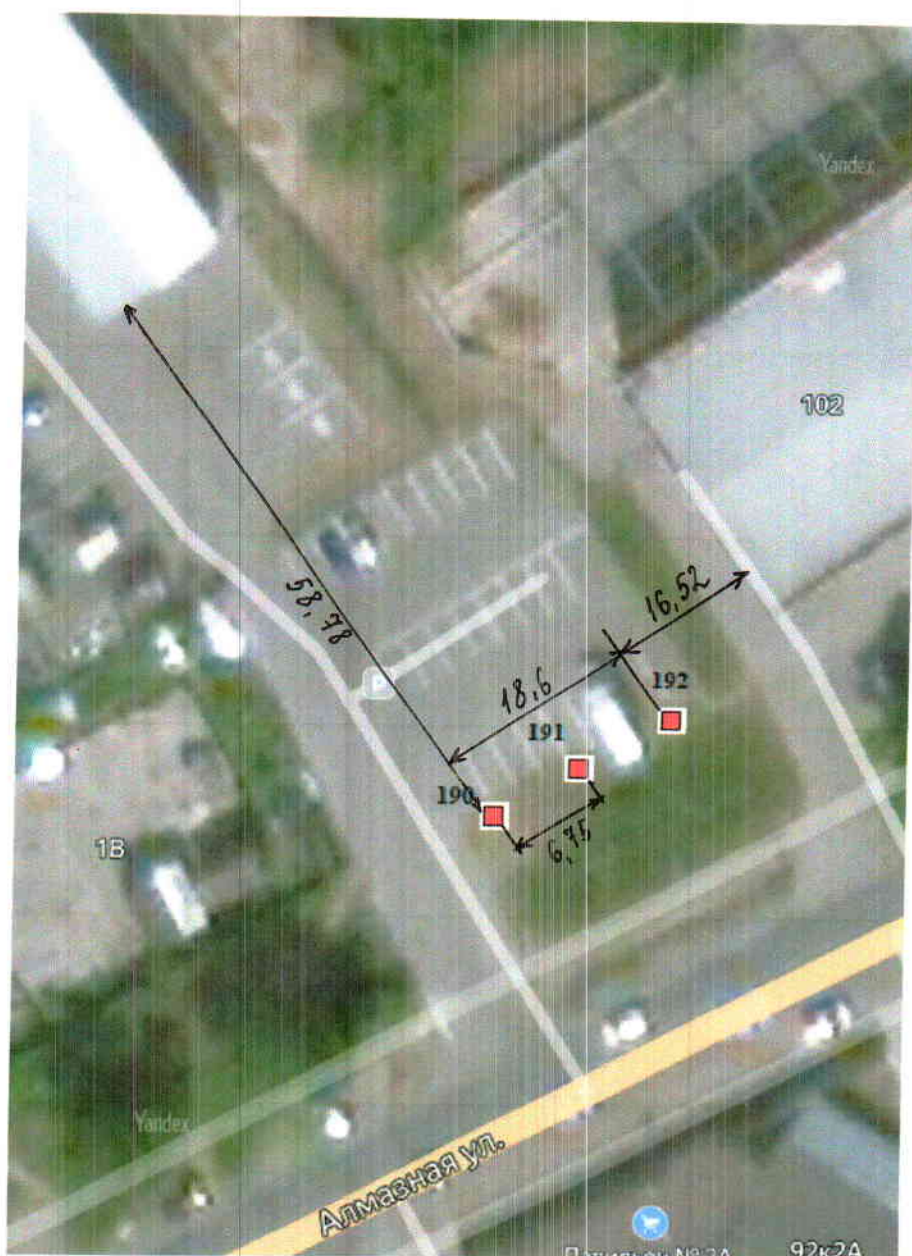


- | | |
|--|---|
| Щитовые установки типа "билборд"
(2 поверхности для размещения рекламных полей) | Щитовые установки типа "арка"
(2 поверхности для размещения рекламных полей) |
| Щитовые установки типа "сити-формат"
(2 поверхности для размещения рекламных полей) | Щитовые установки типа "суперсайт"
(2 поверхности для размещения рекламных полей) |
| Панель-кронштейн "HoReCa"
(2 поверхности для размещения рекламных полей) | Транспарант-перетяжки
(2 поверхности для размещения рекламных полей) |
| Рекламные стелы
(2 поверхности для размещения рекламных полей) | Светодиодные экраны (светодиодное табло)
(1 поверхность для размещения рекламных полей) |
| Рекламные тумбы типа "пиллар"
(3 поверхности для размещения рекламных полей) | Настенные панно
(1 поверхность для размещения рекламных полей) |
| Театральные рекламные тумбы
(3 поверхности для размещения рекламных полей) | Рекламные конструкции на остановочных пунктах
(2 поверхности для размещения рекламных полей) |
| Щитовые установки типа "ситиборд"
(2 поверхности для размещения рекламных полей) | Флагштоки
(2 поверхности для размещения рекламных полей) |
| | Щитовые установки
(2 поверхности для размещения рекламных полей) |

Примечание:

1. При нестандартном количестве поверхностей для размещения рекламных полей их количество указывается на схеме размещения рекламных конструкций

План размещения отдельной рекламной конструкции
М 1:500



Условные обозначения:  - Отдельно стоящая щитовая установка типа "билборд"

Примечание:

1. Вид рекламной конструкции: отдельно стоящая щитовая установка среднего формата.
2. Тип рекламной конструкции: билборд.
3. Площадь информационного поля рекламной конструкции 54,00 кв. м, 3 поверхности для размещения рекламных полей.

Фотоматериалы с размещением рекламных конструкций



Примечание:

1. Вид рекламной конструкции: отдельно стоящая щитовая установка среднего формата.
2. Порядковый номер в соответствии со сводной таблицей рекламных конструкций: 572.

Согласно ГОСТ Р 5005 - 2003 средства наружной рекламы не должны быть размещены в границах коридора безопасности. При движении на Транспортном средстве (ТС) в поле зрения водителя дорожные знаки 3-2 (объём задержки), 3-24 (ограничение скорости до 40 км/ч), 1.18 (выброс грязи).

Основные характеристики рекламной конструкции: Размер конструкции - длина 1,5м, высота 5,2м, ширина 0,35м.

$R_{безж}$ - минимальное расстояние от середины крайней полосы движения при котором обеспечивается видимость дорожного знака оставивает:
 $R_{безж} = 1,1 [(0,43 \cdot h_2)^2 + (1,3 + V_{д3})^2]^{0,5}$;

$R_{безж}$ = 5,60 м. (первая опора со знаком 3.2, 3.24)
 h_2 - высота глаза водителя над уровнем проезжей части;
 $V_{д3}$ - горизонтальная скорость рекламной конструкции над уровнем проезжей части, м.

h_1 - высота уровня глаз водителя над уровнем проезжей части, принимается равной 1,3 м;
 L_2 = 1/2 ширины полосы движения, близкой к месту установки рекламной конструкции = 1,75м

$L_{д3}$ - расстояние от края проезжей части до дельты от края проезжей части точки горизонтальной проекции дорожного знака (в случае, если на одной опоре размещено несколько дорожных знаков или рекламных конструкций);

расчет осуществляется по самому дальнему от проезжей части дорожному знаку) - 2,6м;

$S_{без}$ - расстояние безопасного торможения (оставочный путь);
 $S_{без} = V_0/1,5 + V_0^2/254f$;

$S_{без} = 57,9.0м.$

где V_0 - максимальная разрешенная скорость на участке дороги = 40.0 км/ч;

f - коэффициент продольного дорожного сцепления, принимается равным 0,4;

$S_{без} = 75,0.0м.$

где V_0 - максимальная разрешенная скорость на участке дороги = 40.0 км/ч;

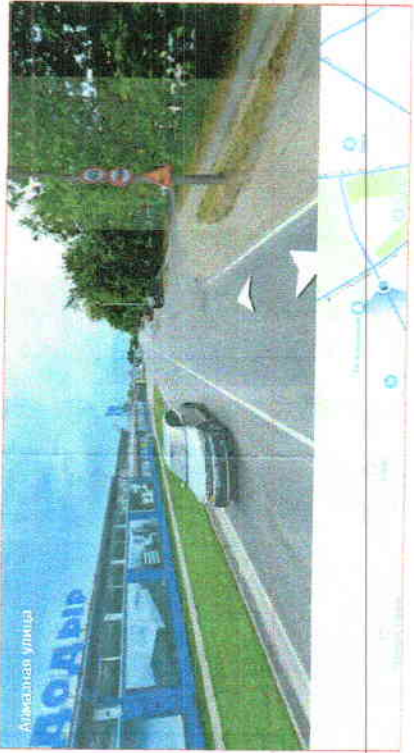
f - коэффициент продольного дорожного сцепления, принимается равным 0,4;

Согласно ГОСТ Р 50507 - 2007 установка рекламных конструкций является исключением в зонах регулирования видимости на регулируемых перекрестках и прилегающих дорог и улиц в одном уровне, поэтому в расчете не учитывается.

Выход:
 Путем графического расчета определена зона возможной установки рекламных конструкций, которая удовлетворяет требованиям ГОСТ

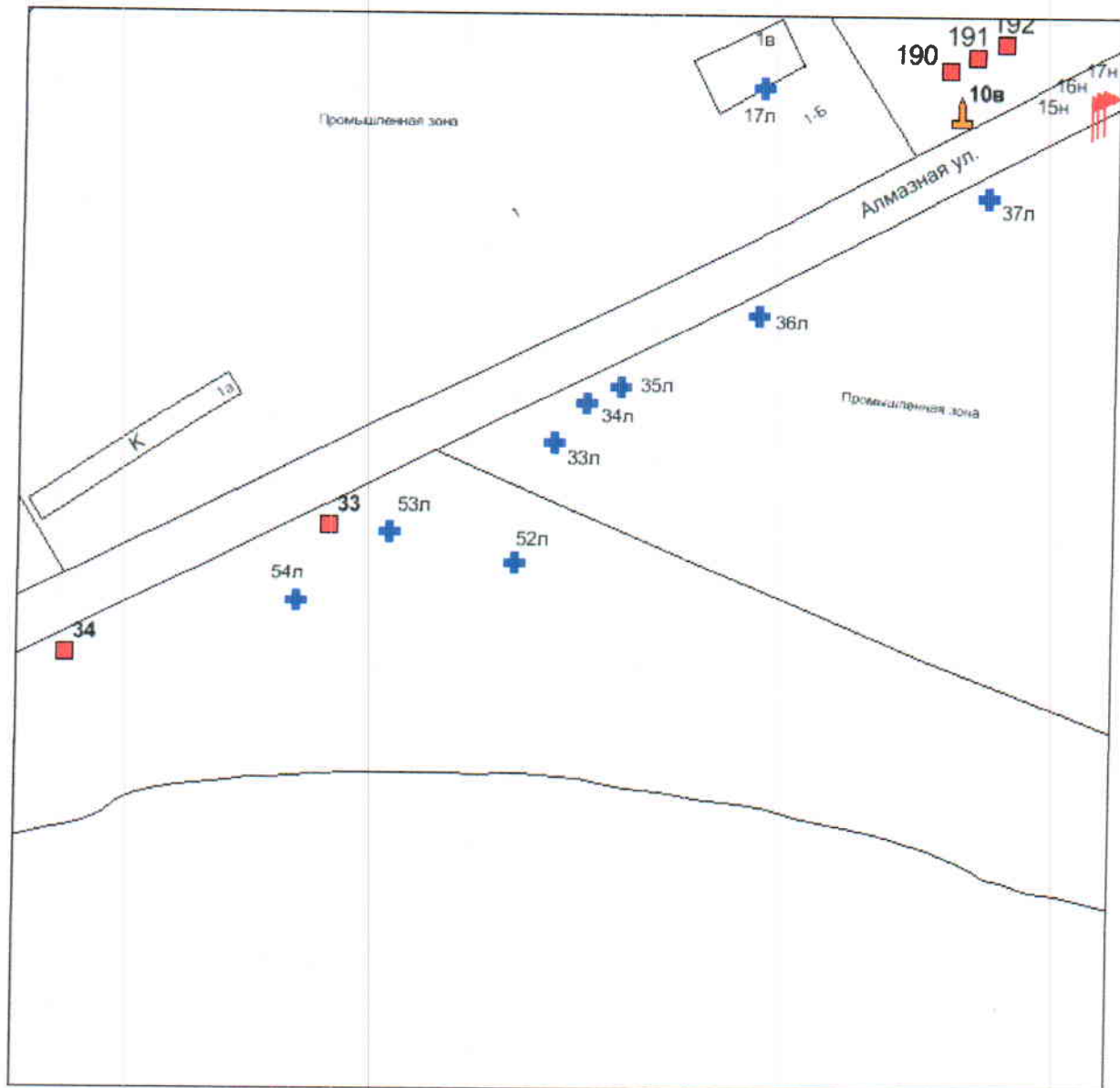

















- ▬ Коридор безопасности по ГОСТ 50505-2017
- Установка конструкции по ГОСТ 50505-2017



								7-2024-ТСУ	
Стало произведено деление рекламной конструкции, в соответствии с требованиями ГОСТ Р 52044-2008 "Временная реклама на автомобильных дорогах и территориях организации и владельцы имущества".									
Имя		Ипол.ч.	Лист	№ док.	Подпись	Дата			
Директор		Благополуч.							
ГМП		Получ.							
Результат		Получ.							
Расчет коридора безопасности по ГОСТ 50505-2017							Страниц	Лист	Листов
Схема планировочной организации земельного участка							Р	1	1
							ООО "Индустар" +7(81)360-27-04		

**Фрагмент схемы размещения рекламных конструкций
на территории муниципального образования "Город Псков"
М 1:2000**

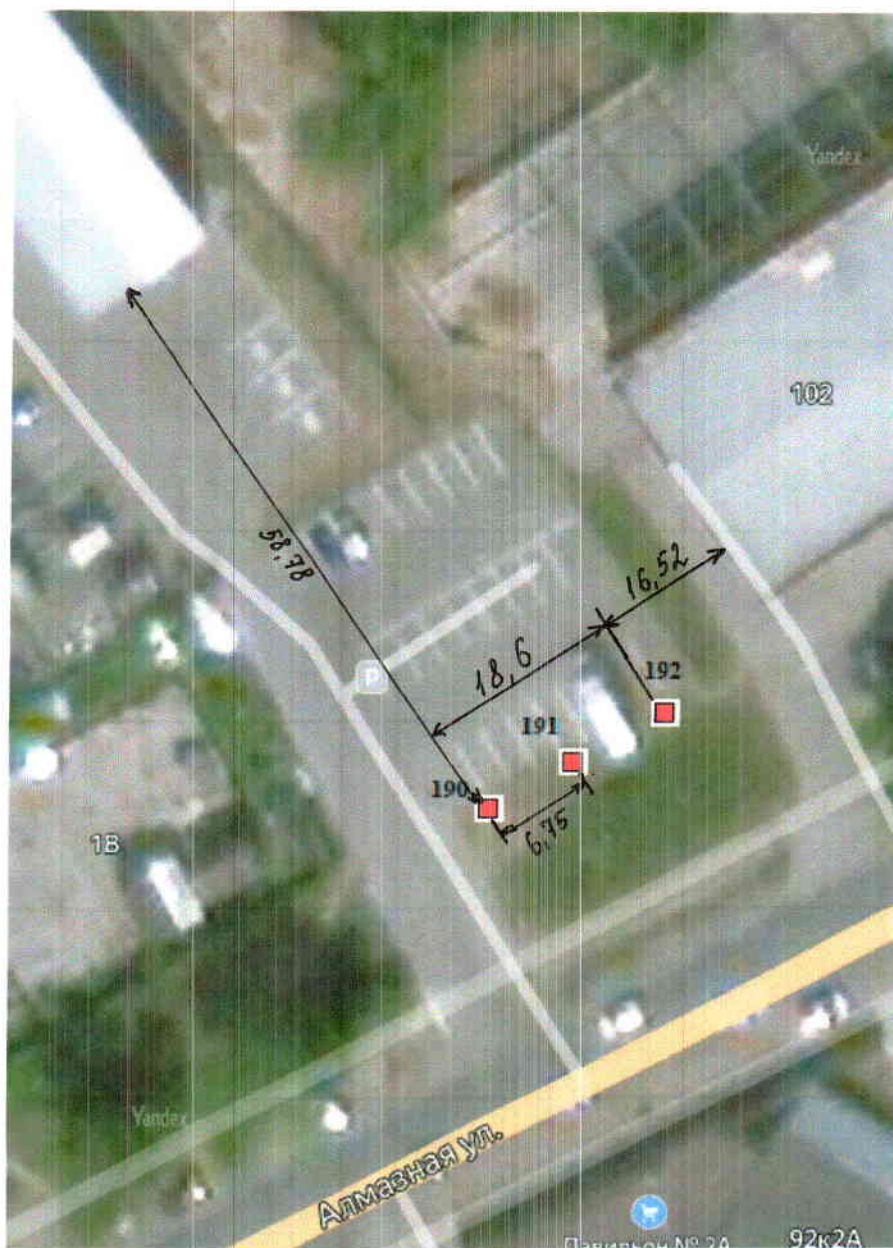


- | | |
|--|---|
|  Щитовые установки типа "билборд"
(2 поверхности для размещения рекламных полей) |  Щитовые установки типа "арка"
(2 поверхности для размещения рекламных полей) |
|  Щитовые установки типа "сити-формат"
(2 поверхности для размещения рекламных полей) |  Щитовые установки типа "суперсайт"
(2 поверхности для размещения рекламных полей) |
|  Панель-кронштейн "HoReCa"
(2 поверхности для размещения рекламных полей) |  Транспарант-перетяжки
(2 поверхности для размещения рекламных полей) |
|  Рекламные стелы
(2 поверхности для размещения рекламных полей) |  Светодиодные экраны (светодиодное табло)
(1 поверхность для размещения рекламных полей) |
|  Рекламные тумбы типа "пиллар"
(3 поверхности для размещения рекламных полей) |  Настенные панно
(1 поверхность для размещения рекламных полей) |
|  Театральные рекламные тумбы
(3 поверхности для размещения рекламных полей) |  Рекламные конструкции на остановочных пунктах
(2 поверхности для размещения рекламных полей) |
|  Щитовые установки типа "ситиборд"
(2 поверхности для размещения рекламных полей) |  Флапштоки
(2 поверхности для размещения рекламных полей) |
| |  Щитовые установки
(2 поверхности для размещения рекламных полей) |

Примечание:

1. При нестандартном количестве поверхностей для размещения рекламных полей их количество указывается на схеме размещения рекламных конструкций

План размещения отдельной рекламной конструкции
М 1:500



Условные обозначения:  - Отдельно стоящая щитовая установка типа "билборд"

Примечание:

1. Вид рекламной конструкции: отдельно стоящая щитовая установка среднего формата.
2. Тип рекламной конструкции: билборд.
3. Площадь информационного поля рекламной конструкции 54,00 кв. м, 3 поверхности для размещения рекламных полей.

Фотоматериалы с размещением рекламных конструкций



Примечание:

1. Вид рекламной конструкции: отдельно стоящая щитовая установка среднего формата.
2. Порядковый номер в соответствии со сводной таблицей рекламных конструкций: 573.



Коридор безопасности по ГОСТ 50595-2017
 Установка конструкций по ГОСТ 50595-2017

Согласно ГОСТ Р 5205 - 2003 средства наружной рекламы не должны быть размещены в границах коридора безопасности. При движении на транспортном средстве (ТС) в поле зрения водителя дорожные знаки 3-2 (объём заезда), 3-24 (ограничение скорости до 40 км/ч), 1.18 (выбор-графика).

Основные характеристики рекламной конструкции: Размер конструкции - длина 1,5м, высота 5-м, ширина 0,35м.
 $R_{\text{выск}}$ - минимальное расстояние от середины крайней полосы движения при котором обеспечивается видимость дорожного знака составляет:
 $R_{\text{выск}} = 1,1 \left[(b_{\text{ДЗ}} - h_{\text{ДЗ}})^2 + (1,6 + L_{\text{ДЗ}})^2 \right]^{0,5}$;

$R_{\text{выск}} = 5,60$ м. (первая опора со знаком 3-2, 3-24)
 $b_{\text{ДЗ}}$ - табличная высота рекламной конструкции над уровнем проезжей части, м.

$h_{\text{ДЗ}}$ - высота уровня глаз водителя над уровнем проезжей части, принимается равной 1,3 м;
 $L_{\text{ДЗ}}$ - ширина полосы движения, ближайшей к месту установки рекламной конструкции - 1,75м

$L_{\text{ДЗ}}$ - расстояние от края проезжей части до дальней от края проезжей части точки горизонтальной проекции дорожного знака (в случае, если на одной опоре размещено несколько дорожных знаков или рекламных конструкций).

расчет осуществляется по самому дальнему от проезжей части дорожному знаку) - 2,6м;
 $S_{\text{бес}}$ - расстояние безопасного торможения (стандоточный путь);

$$S_{\text{бес}} = V_0 / 1,5 + V_0^2 / 254f;$$

$$S_{\text{бес}} = 57,9 \text{ м.}$$

где V_0 - максимальная разрешенная скорость на участке дороги = 40,0 км/ч;

f - коэффициент продольного дорожного сцепления, принимается равным 0,4;

$$S_{\text{бес}} = 75,0 \text{ м.}$$

где V_0 - максимальная разрешенная скорость на участке дороги = 40,0 км/ч;

f - коэффициент продольного дорожного сцепления, принимается равным 0,4;

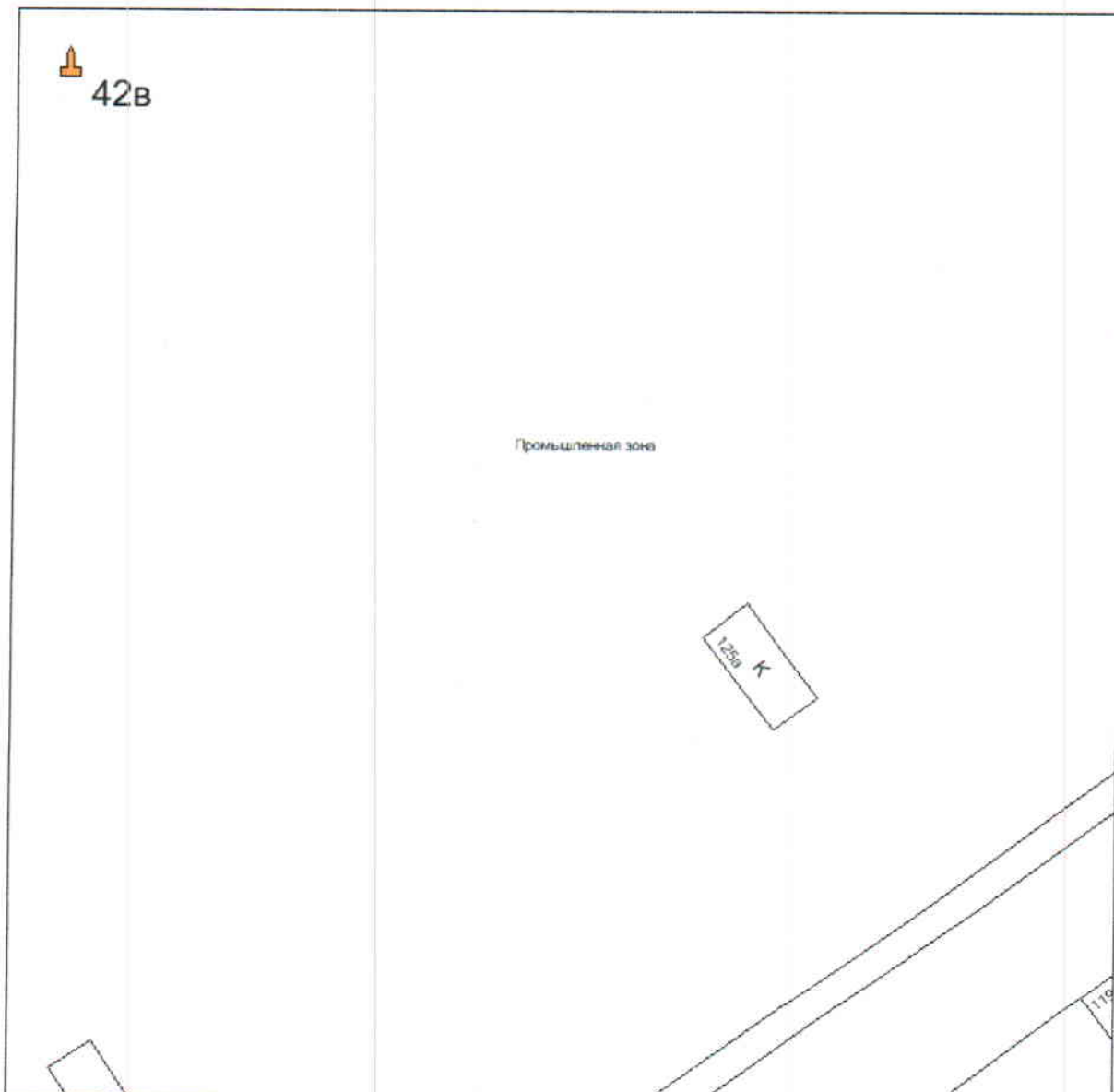
Согласно ГОСТ Р 50595 - 2017 установка рекламных конструкций является исключением в зонах треугольных выделений на регулируемых перекрестках и примыканиях дорог и улиц в одном уровне, поэтому в расчете не учитывается.
















Выход:

Путем графического расчета определена зона возможной установки рекламных конструкций, которая удовлетворяет требованиям ГОСТ

				7-2021-1ТЗУ			
Сфера профессиональной деятельности: инженерное проектирование рекламных конструкций, в соответствии с требованиями ГОСТ Р 52044-2003 "Исторические здания на объектах культурного наследия и территории организации и содержания".							
Имя				Лист	№ дик.	Подпись	Дата
Директор				Бизнесмен			
Ген				Писец			
Разработал				Писец			
Расчет коридора безопасности по ГОСТ 50595-2017				Старая	Лист	Листа	
50595-2017				Р	1	1	
Сфера лицензионной организации земельного участка				ООО "Модуль" +7(81)350-27-04			

**Фрагмент схемы размещения рекламных конструкций
на территории муниципального образования "Город Псков"
М 1:2000**



- | | |
|--|---|
|  Щитовые установки типа "билборд"
(2 поверхности для размещения рекламных полей) |  Щитовые установки типа "арка"
(2 поверхности для размещения рекламных полей) |
|  Щитовые установки типа "сити-формат"
(2 поверхности для размещения рекламных полей) |  Щитовые установки типа "суперсайт"
(2 поверхности для размещения рекламных полей) |
|  Панель-кронштейн "HoReCa"
(2 поверхности для размещения рекламных полей) |  Транспарант-перетяжки
(2 поверхности для размещения рекламных полей) |
|  Рекламные стены
(2 поверхности для размещения рекламных полей) |  Светодиодные экраны (светодиодное табло)
(1 поверхность для размещения рекламных полей) |
|  Рекламные тумбы типа "пиллар"
(3 поверхности для размещения рекламных полей) |  Настенные панно
(1 поверхность для размещения рекламных полей) |
|  Театральные рекламные тумбы
(3 поверхности для размещения рекламных полей) |  Рекламные конструкции на остановочных пунктах
(2 поверхности для размещения рекламных полей) |
|  Щитовые установки типа "ситиборд"
(2 поверхности для размещения рекламных полей) |  Флапшток
(2 поверхности для размещения рекламных полей) |
| |  Щитовые установки
(2 поверхности для размещения рекламных полей) |

Примечание:

1. При нестандартном количестве поверхностей для размещения рекламных полей их количество указывается на схеме размещения рекламных конструкций

План размещения отдельной рекламной конструкции
М 1:500



Условные обозначения  - рекламная стена.

Примечание:

1. Вид рекламной конструкции: отдельно стоящая двухсторонняя стена.
2. Тип рекламной конструкции: стена.
3. Площадь информационного поля рекламной конструкции 10,20 кв. м. поверхность для размещения рекламных полей.

Фотоматериалы с размещением рекламных конструкций



Примечание:

1. Вид рекламной конструкции: рекламная стена.
2. Порядковый номер в соответствии со сводной таблицей рекламных конструкций: 574.



ОБЩЕСТВО С ОГРАНИЧЕННОЙ ОТВЕТСТВЕННОСТЬЮ

Начальнику
Управления по градостроительной деятельности
Администрации города Пскова
А.К. Саенко

УВЕДОМЛЕНИЕ

о соответствии нормативным критериям по ширине коридора безопасности от края конструкции до проезжей части автомобильной дороги

07.07.2022

г. Псков

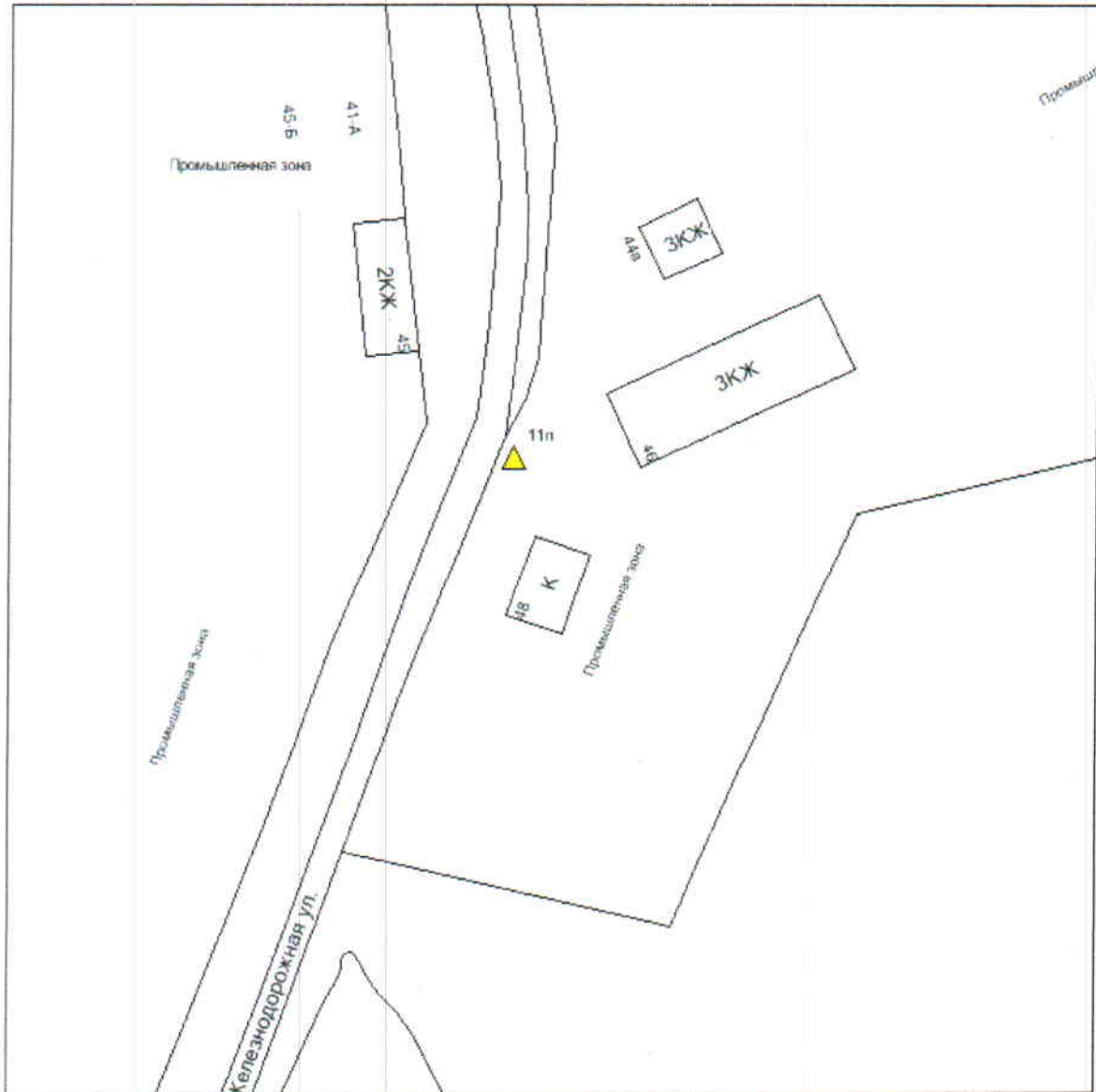
Настоящим сообщая, что планируемая к размещению ООО «ВАЙТ» на земельном участке с КН 60:27:0060105:41 по адресу: г. Псков, ул. Леона Поземского, д. 125 А, рекламная конструкция типа «стелла» соответствует нормативным критериям по ширине коридора безопасности от края конструкции до проезжей части автомобильной дороги (ширина составляет больше 7 м), в том числе иным требованиям к размещению, приведенным в ГОСТ Р 52044-2003 «Наружная реклама на автомобильных дорогах и территориях городских и сельских поселений. Общие технические требования к средствам наружной рекламы. Правила размещения (с Изменениями № 1, 2, 3, Поправкой)».
















Директор



Н.В. Степанов

**Фрагмент схемы размещения рекламных конструкций
на территории муниципального образования "Город Псков"
М 1:2000**

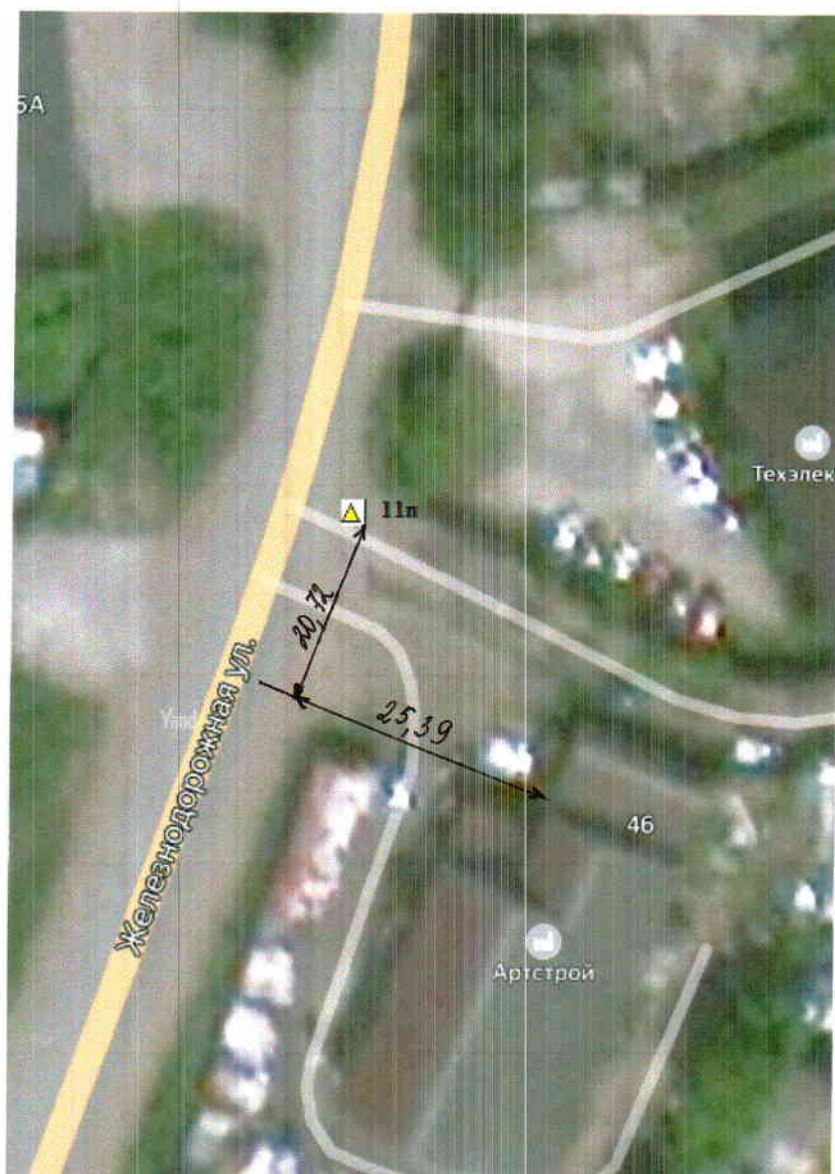


- | | |
|--|---|
|  Щитовые установки типа "билборд"
(2 поверхности для размещения рекламных полей) |  Щитовые установки типа "арка"
(2 поверхности для размещения рекламных полей) |
|  Щитовые установки типа "сити-формат"
(2 поверхности для размещения рекламных полей) |  Щитовые установки типа "суперсайт"
(2 поверхности для размещения рекламных полей) |
|  Панель-кронштейны "HoReCa"
(2 поверхности для размещения рекламных полей) |  Транспарант-перетяжки
(2 поверхности для размещения рекламных полей) |
|  Рекламные стелы
(2 поверхности для размещения рекламных полей) |  Светодиодные экраны (светодиодное табло)
(1 поверхность для размещения рекламных полей) |
|  Рекламные тумбы типа "пиллар"
(3 поверхности для размещения рекламных полей) |  Настенные панно
(1 поверхность для размещения рекламных полей) |
|  Театральные рекламные тумбы
(3 поверхности для размещения рекламных полей) |  Рекламные конструкции на остановочных пунктах
(2 поверхности для размещения рекламных полей) |
|  Щитовые установки типа "ситиборд"
(2 поверхности для размещения рекламных полей) |  Флагштоки
(2 поверхности для размещения рекламных полей) |
| |  Щитовые установки
(2 поверхности для размещения рекламных полей) |

Примечание:

1. При нестандартном количестве поверхностей для размещения рекламных полей их количество указывается на схеме размещения рекламных конструкций

План размещения отдельной рекламной конструкции
М 1:500



Условные обозначения:  - щитовые установки

Примечание:

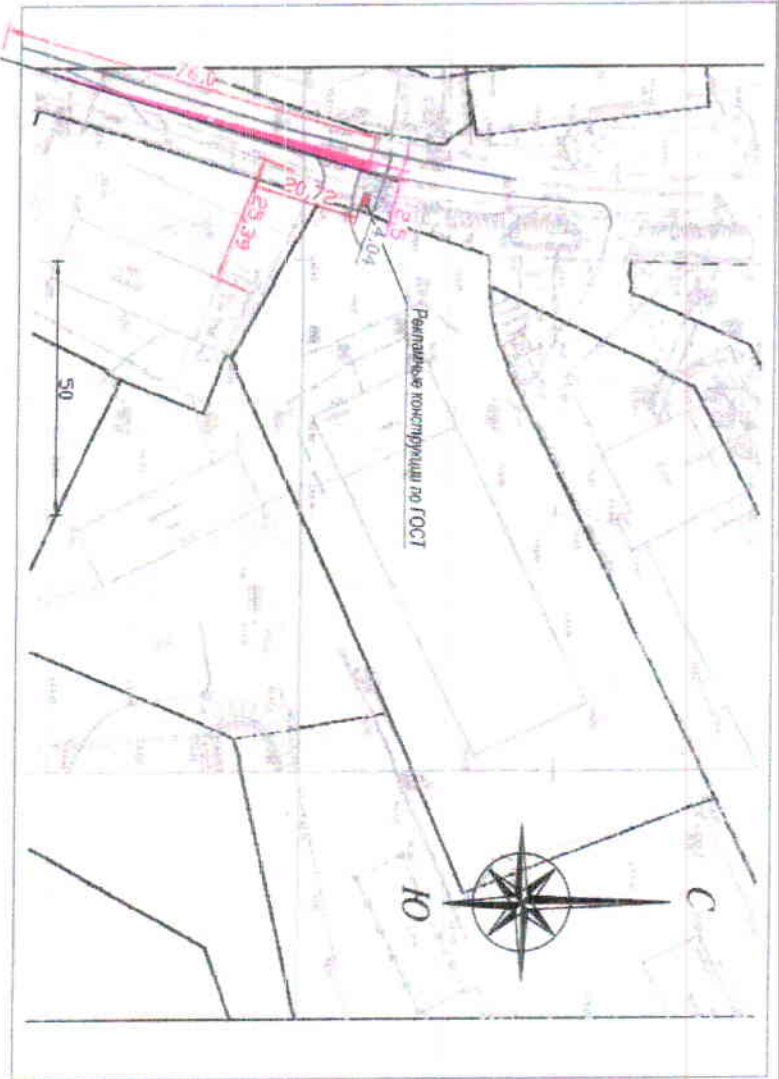
1. Вид рекламной конструкции: отдельно стоящая щитовая установка
2. Тип рекламной конструкции: щитовая установка городского формата.
3. Площадь информационного поля рекламной конструкции: 1,00 кв. м.
2 поверхности для размещения рекламных полей.

Фотоматериалы с размещением рекламных конструкций



Примечание:

1. Вид рекламной конструкции: отдельно стоящая щитовая установка городского формата.
2. Порядковый номер в соответствии со сводной таблицей рекламных конструкций: 575.



- Коридор безопасности по ГОСТ 50595-2017
- Установка знаков по ГОСТ 50595-2017



Датум	Имя	Подпись	Должность
06.2022	Иванов	<i>[Signature]</i>	Инженер
06.2022	Петров	<i>[Signature]</i>	Инженер

Разработчик	Исполнитель	Проверенный	Утвержденный

№ документа	Дата документа	Страна	Лист	Листов
50595-2017	06.2022	Р	1	1

Статья ГОСТ Р 5205 - 2003 предусматривает, что ширина бортового пространства в границах коридора безопасности (при движении на регулируемом переходе) ТЧЗ в поле зрения не подпадает дорожные знаки (Категория «С») должна быть реконструирована.

Размер конструкции - длина 1,5м, высота 5 см, ширина 0,35м.

Реконструкция - Минимальное расстояние от центра дорожки: высота дорожки при котором обеспечивается видимость дорожного знака составляет:

$$R_{виз} = \sqrt{h_1^2 + h_2^2} + (L_1 + L_2) \cdot \sqrt{a^2}$$

h_1 - табличная высота рекламной конструкции над уровнем проезжей части;

h_2 - высота уровня глаз водителя над уровнем проезжей части, принимается равной 1,2 м;

L_1 - L_2 - ширина полосы движения, ближайшей к месту установки рекламной конструкции = 1,75 м;

L_1, L_2 - расстояние от края проезжей части до дальнего от края проезжей части точки горизонтальной обочины проезжей дорожной линии (в случае, если на одной из них размещено несколько дорожных знаков или рекламная конструкция, расчет осуществляется по самому дальнему от проезжей части дорожному знаку) = 2,5 м;

$S_{виз}$ - расстояние безопасного торможения (остановочный путь);

$$S_{виз} = V_0 / a + V_0^2 / 254f$$

$S_{виз} = 57,60 м$.

где V_0 - максимальная разрешенная скорость на участке дороги = 40,0 км/ч;

f - коэффициент трения колес на дороге, принимается равным 0,4;

a - коэффициент торможения автомобиля на участке дороги = 4,0 м/с²;

f - коэффициент трения колес автомобиля, принимается равным 0,4;

Согласно ГОСТ Р 50597 - 2017 установка рекламной конструкции является исключением в зонах тротуарной безопасности на регулируемых перекрестках и примыканиях дорог и улиц в одном уровне, подполз в расчете не учитывается.

Наименование: Проект графического расчета и размещения знака «Возможной установки рекламной конструкции», которая устанавливается требования ГОСТ

7-2022-СПОЗУ

ООО «Экспертное Управление»
+7(911)356-21-04